



société  
inclusive

# WEBINAIRE

Définir la question d'une recherche participative  
avec le milieu communautaire : partage  
d'expériences et de connaissances



**Marie-Michèle Lord**

Le 22 janvier 2026 à 13 h 30  
En virtuel

Université du Québec à Trois-Rivières  
CREGÉS, CRISES, RQRV, CARES

une recherche  
participative

milieu de la  
recherche  
et  
milieu communautaire



comment s'y  
retrouver et ce, dès  
le début du projet ?

# RAPPEL DES OBJECTIFS DU WEBINAIRE

Rappeler les bases  
des processus  
collaboratifs  
et participatifs

Présenter des repères  
pour bien formuler  
une question de recherche  
participative avec les acteurs  
communautaires

Partager certains  
outils et guides utiles

# La recherche participative est basée sur des valeurs et principes



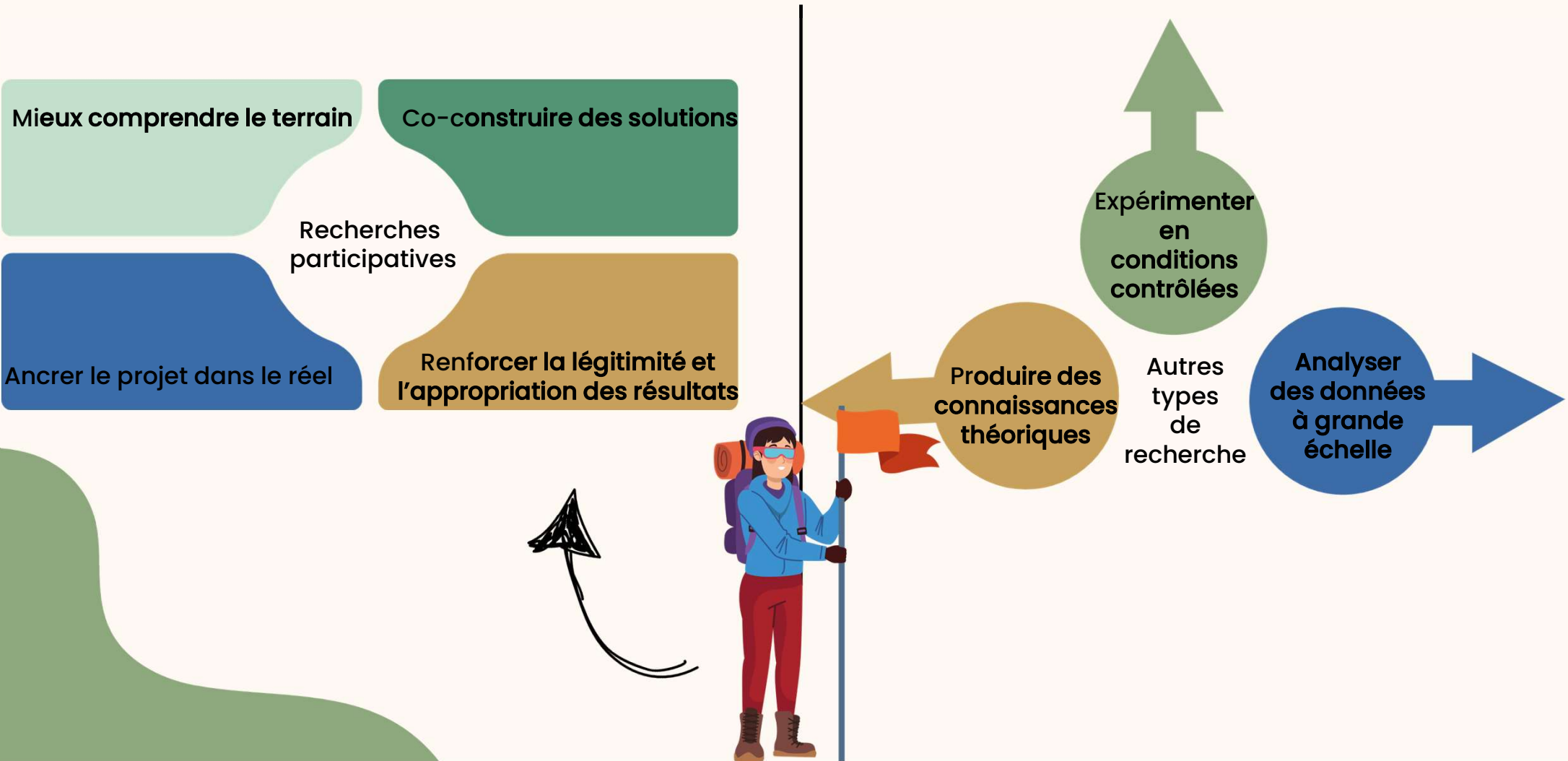
**Reconnaissance  
et valorisation  
des savoirs**

**Participation  
active**

**Transparence  
et réflexivité**

**Utilité sociale**

# Les intentions du chercheur en recherche participative



# Collaboration avec le milieu communautaire

Mission fondée  
sur la prestation de service  
et sur la transformation sociale\*

Ancrage territorial et  
relationnel très fort

milieu  
communautaire

Ressources pouvant  
être limitées  
et pressions  
organisationnelles

Gouvernance démocratique



## Quatre critères qui s'appliquent à tous les organismes d'action communautaire

- être un organisme à but non lucratif;
- être enraciné dans la communauté;
- entretenir une vie associative et démocratique;
- être libre de déterminer sa mission, ses approches, ses pratiques et ses orientations.

## Quatre critères qui s'ajoutent pour les organismes d'ACA et qui précisent la nature de leur action :

- avoir été constitué à l'initiative des gens de la communauté;
- poursuivre une mission sociale qui lui soit propre et qui favorise la transformation sociale;
- faire preuve de pratiques citoyennes et d'approches larges axées sur la globalité de la problématique abordée;
- être dirigé par un conseil d'administration indépendant du réseau public.

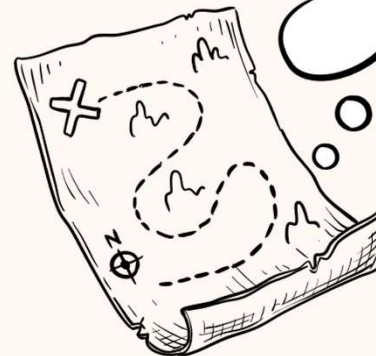
# Le partenariat en recherche participative

Je veux faire de la  
recherche  
avec les milieux  
communautaires

Moi je fais de la  
recherche  
avec les milieux  
communautaires

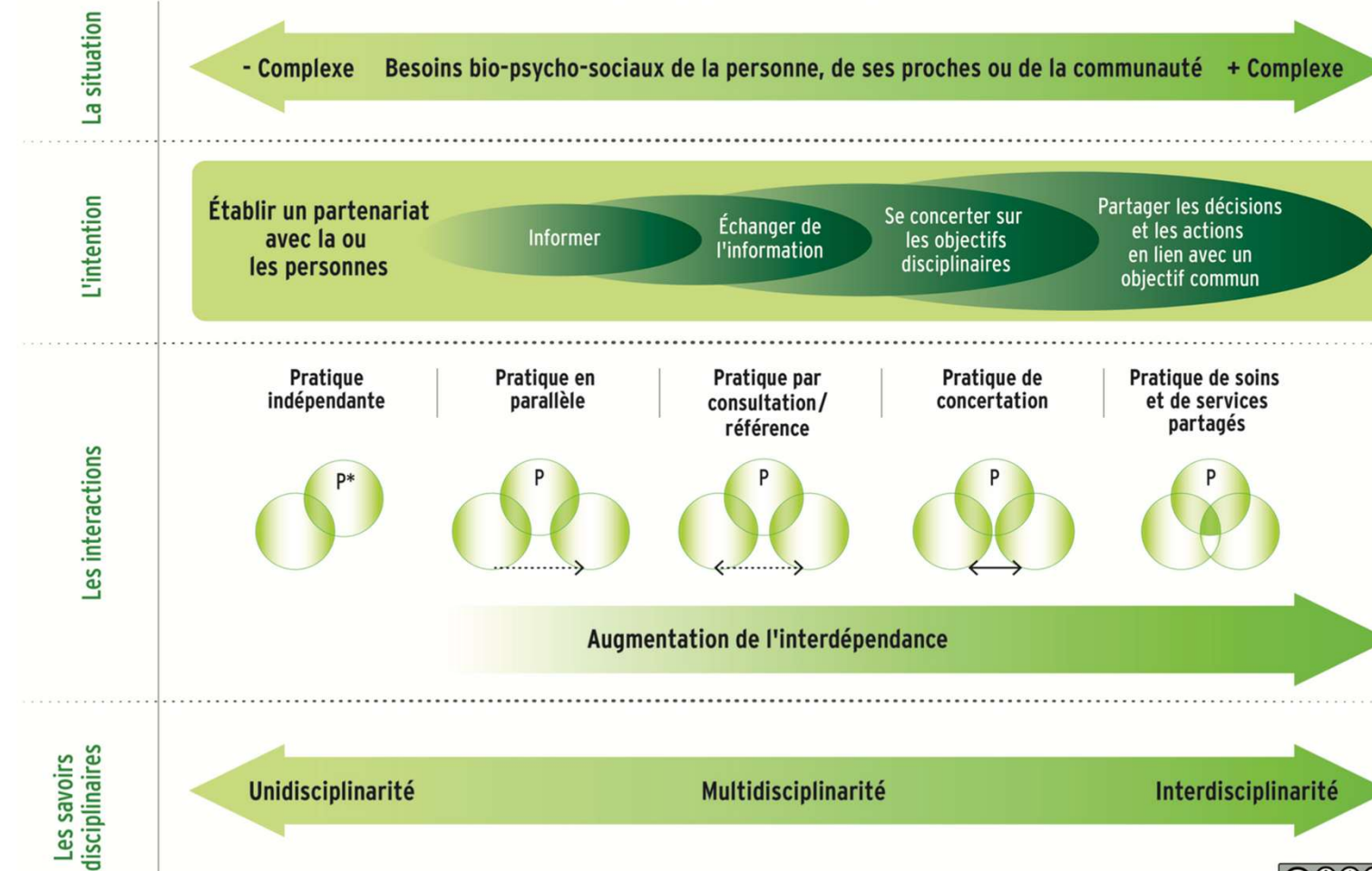
Je veux réaliser un  
projet avec des  
chercheurs

Pourquoi?  
Comment?



## Continuum des pratiques de collaboration interprofessionnelle en santé et services sociaux

Auteurs : Careau, E.; Brière, N.; Houle, N.; Dumont, S.; Maziade, J.; Paré, L.; Desaulniers, M.; Museux, A.-C.

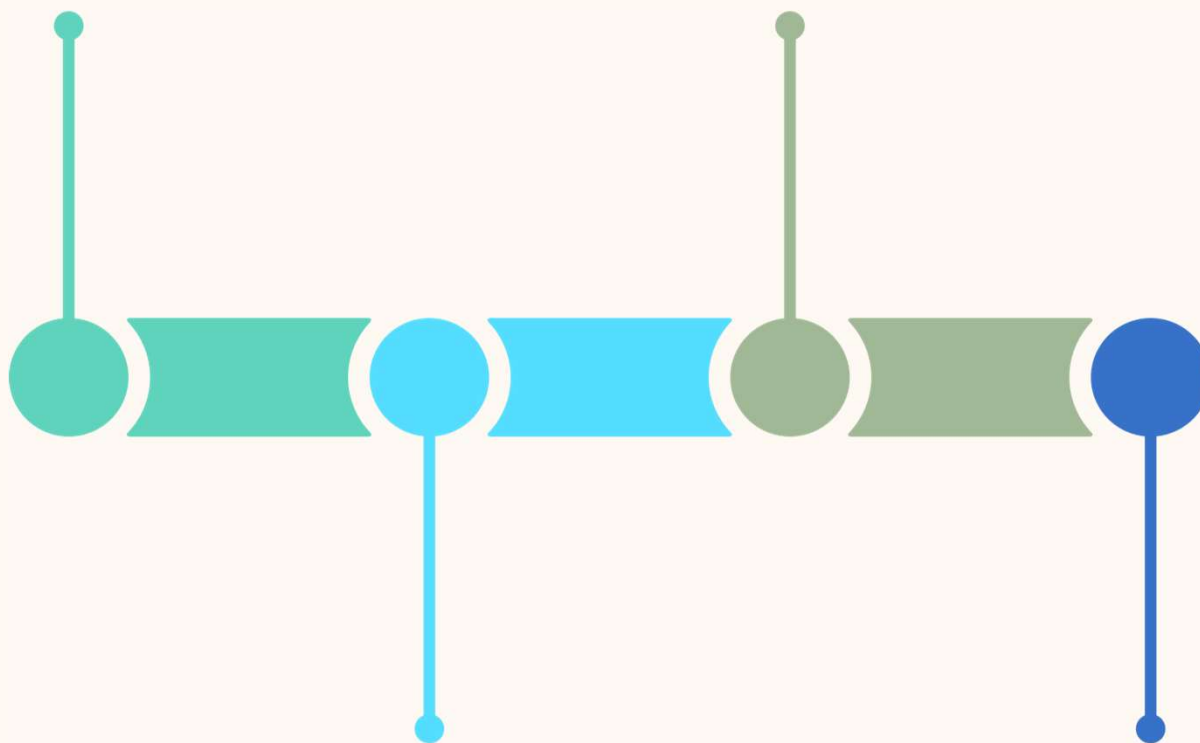


\* P : personne/proches/communauté

Bonnes pratiques:  
formuler la question  
de recherche

Partenariat dès le départ

Formulation accessible  
et inclusive



Faisabilité

Souplesse et évolution



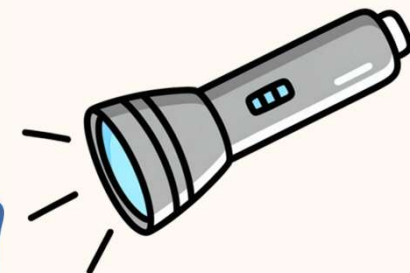
Partenariat dès  
le départ

## Bonnes pratiques

- Impliquer les organismes communautaires avant même la formulation de la question
- Reconnaître les savoirs expérientiels au même titre que les savoirs académiques
- Clarifier les attentes, besoins et contraintes de chaque partenaire

## Comment ?

- Partir des pratiques, défis et aspirations du milieu
- Vérifier que la question est utile pour l'action (décision, amélioration de services, plaidoyer)
- Éviter les questions uniquement théoriques ou trop éloignées du terrain.





## 8 composants clés de la Charte Partenariale

### **Titre**

Refléter l'essence de l'accord

### **Introduction**

Préparer la scène pour une collaboration harmonieuse

### **Portée et objectif du partenariat**

Définir une vision commune

### **Gouvernance et membres de l'équipe**

Qui fait partie du partenariat ?  
Leurs forces, rôles et fonctions

### **Cadre de collaboration**

Chorégrapier la collaboration

### **Engagements et accords**

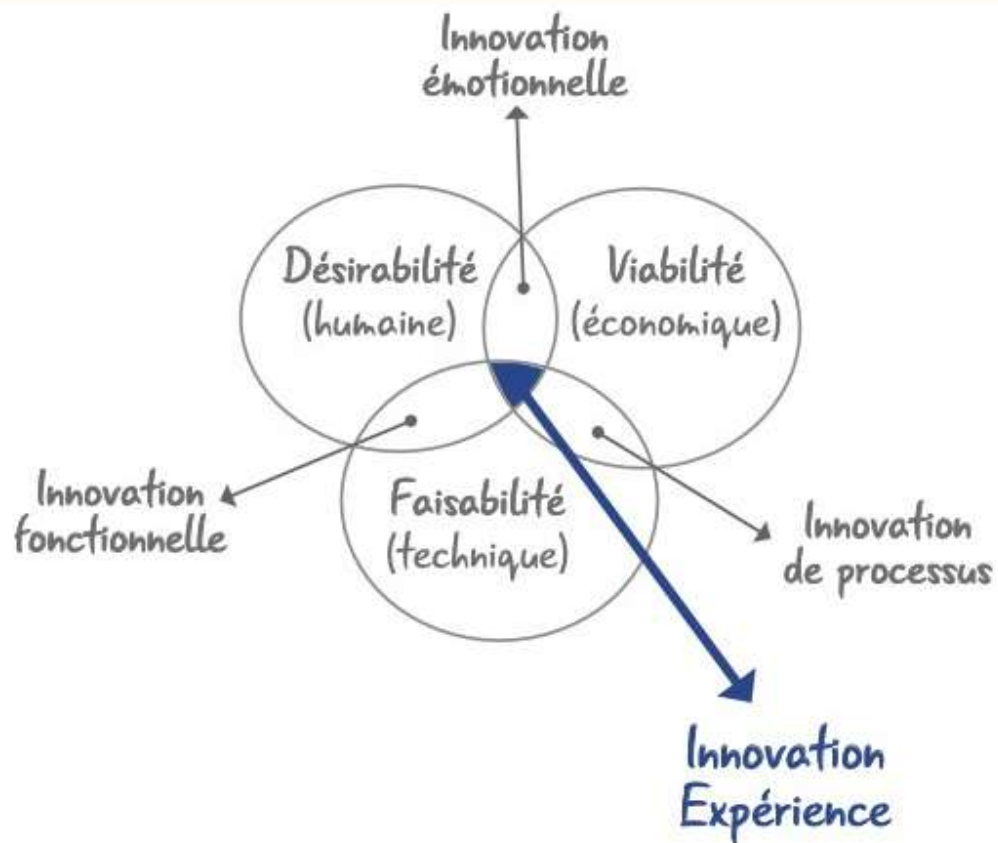
« Dansons jusqu'au bout de l'amour » ?  
Opérationnaliser les engagements et accords

### **Plan de clôture**

C'est l'heure de fermeture !  
Planifier le salut final

### **Singature**

Sceller le partenariat



Explorer les enjeux complexes directement sur le terrain avec les acteurs-clés

Chercher des solutions à ces enjeux en étroite collaboration avec les acteurs-clés

Mettre en oeuvre les solutions, vivre les erreurs en cours de route et faire des itérations

Partenariat dès  
le départ

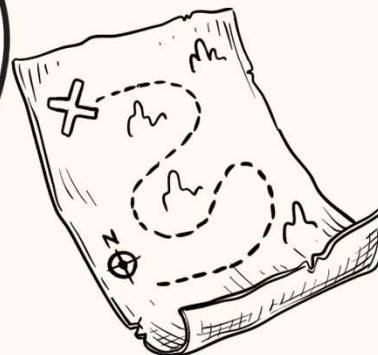
## Faire vivre ces bonnes pratiques...

Je prends le temps  
de créer des liens  
avec les partenaires  
communautaires

Je m'engage dans la réflexion en  
amont, je partage les besoins de  
mon organisme et de mes  
membres

Je demeure réflexive: je suis  
attentive aux dynamiques  
de pouvoir dans la  
collaboration. J'évite les  
postures d'expert,  
paternaliste ou  
colonialiste

À quoi cette recherche  
servira-t-elle  
concrètement  
pour le milieu?



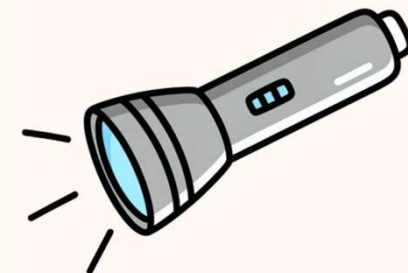
## Faisabilité

### Bonnes pratiques

- Une bonne question participative est ambitieuse mais réaliste
- Ajuster la portée plutôt que de surcharger le projet
- Viser une question de recherche en anticipant dès le départ les ressources qui seront nécessaires pour y répondre

### Comment ?

- Tenir compte :
  - du temps disponible
  - des ressources du milieu
  - des capacités de participation
- Cibler le bon véhicule de financement



Nom de l'organisme	Nom du programme	Possibilité d'allouer un budget pour appuyer la participation de partenaires
Fonds de recherche du Québec – Société et culture (FRQSC)	Recherche orientée en partenariat	<b>**Oui**</b> – Honoraires, contrats ou contributions financières possibles pour partenaires du milieu, si justifiés comme essentiels
Fonds de recherche du Québec – Santé (FRQS)	Recherche participative / partenariale	<b>**Oui**</b> – Soutien possible à la participation d'acteurs du terrain (ex. expertise, coordination, co-recherche)
Fonds de recherche du Québec (intersectoriel)	Programme ENGAGEMENT (science participative)	<b>**Oui**</b> – Programme explicitement conçu pour la participation citoyenne et communautaire, avec budget justifiable pour le soutien à la participation
Fonds de recherche du Québec (tous secteurs)	Actions concertées	<b>**Oui**</b> – Souvent en partenariat avec ministères/organismes; contributions financières aux partenaires possibles selon l'appel
Conseil de recherches en sciences humaines du Canada (CRSH)	Subvention Savoir	<b>**Oui, de façon indirecte**</b> – Honoraires, contrats et mobilisation des connaissances avec partenaires admissibles
CRSH	Subvention de partenariat	<b>**Oui (fortement encouragé)**</b> – Partenaires non universitaires reconnus, budget dédié à leur participation possible
CRSH	Subvention Connexion	<b>**Oui**</b> – Soutien à la participation de partenaires (événements, expertise, co-organisation)
CRSNG (fédéral)	Programme ALLIANCE – Société	<b>**Oui**</b> – Partenaires de la société civile admissibles; ressources financières et humaines pouvant leur être associées
Secrétariat du Québec aux relations canadiennes (SQRC)	Programme d'appui à la recherche	<b>**Oui**</b> – Honoraires et salaires admissibles, incluant collaborateurs issus des milieux de pratique
Ministères québécois (divers)	Appels ciblés de recherche partenariale	<b>**Variable mais souvent oui**</b> – Dépend de l'appel; plusieurs permettent la rémunération de partenaires terrain
Fondations et organismes privés (ex. fondations communautaires, santé, inclusion)	Appels à projets participatifs	<b>**Oui (souvent flexible)**</b> – Généralement plus ouverts à la rémunération directe des partenaires communautaires

Faisabilité

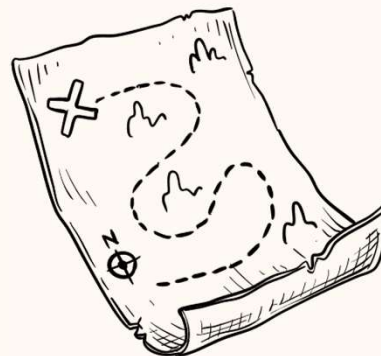
## Faire vivre ces bonnes pratiques...

Je prends le temps de bien comprendre les possibilités et les limites du partenariat et cela se reflète dans la question de recherche

Je suis transparent quant aux ressources disponibles et au fardeau potentiel

Je demeure réflexive dans ma démarche; j'évite les pratiques utilitaristes

Est-ce que la question de recherche est réaliste tant sur le plan scientifique que sur le plan organisationnel ?



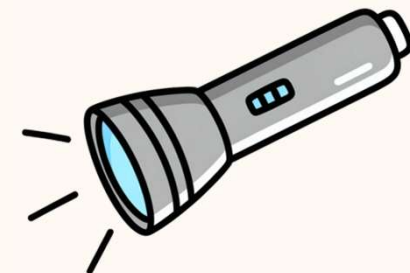
Formulation accessible  
et inclusive

### Bonnes pratiques

- Favoriser un équilibre entre la formulation d'une question de recherche répondant aux standards scientifiques et une question permettant de répondre aux besoins du partenaire
- Les questions doivent refléter le respect des participants et du savoir du milieu.
- Demeurer attentifs aux dynamiques de pouvoir dans la formulation de la question de recherche



### Comment ?



- Utiliser un langage clair, attention aux termes trop sectoriels ou académiques
- Tester la formulation auprès des personnes concernées, dont auprès une diversité de membres
- Reformuler collectivement jusqu'à ce que chacun s'y reconnaisse
- Créer des espaces sécuritaires de discussion.
- Être attentif à qui parle, qui décide, qui reformule

## Notre guide



Guide de pratiques inclusives  
en recherche participative ou en  
partenariat avec des personnes en  
situation d'exclusion sociale

## Boussole de la justice épistémique

### QUI INITIE ?

- ◊ Quels savoirs fondent le passage à l'action ?
- ◊ À partir des savoirs de qui a-t-on identifié l'enjeu à résoudre et les solutions ? Quelles sont les origines du projet / de l'action ?
- ◊ Pour répondre aux besoins / aspirations de qui ?

### QUI PARLE ?

- ◊ Quelles personnes ou catégories de personnes ? Quel est leur rôle dans l'organisation et leur statut social ? Par qui sont-elles désignées ?
- ◊ Quels savoirs sont attendus venant de ces personnes ? De qui viennent ces attentes et pourquoi ?
- ◊ Et donc qui ne parle pas ? Ou quels savoirs ne sont pas pris en considération ?

### QUI ÉCOUTE ?

- ◊ Quelles personnes participent à la mise en visibilité du projet (prise de parole dans les médias, rédaction d'articles, séances d'informations, visites du site du projet, etc.) ?
- ◊ Par qui et comment se fait la transmission de la parole citoyenne ? À destination de quel public ?
- ◊ Comment cette parole citoyenne et plus généralement les messages envoyés dans le cadre du projet/de l'action sont reçus dans le milieu ?

### QUI DÉCIDE ?

- ◊ Quel est le processus de décision mis en place ?
- ◊ Qui participe à la prise de décision ? Comment ?
- ◊ Qu'est-ce qui motive cette décision ?



### QUI EST ENTENDU ?

- ◊ Quelles expériences, savoirs et idées sont mis à contribution ?
- ◊ Certaines idées et opinions ont-elles été laissées de côté ? Par qui ? Et pourquoi ?
- ◊ Est-ce que des points de vue, des pratiques ou des savoirs ont évolué au travers de ce projet ?
- ◊ Qui est valorisé / mis en avant ? Et comment ?

### QUI SOUTIENT ?

- ◊ Quelles sont les conditions qui viennent avec ce soutien ?
- ◊ (Impératifs de résultats, temporalité, etc.)
- ◊ Quel est l'impact de ces conditions sur le projet et la participation citoyenne au projet ?

### QUI FAIT ?

- ◊ Qui prend en charge le projet ? Et sous quel statut (bénévoles, professionnel-le-s, collectif/individu) ?
- ◊ Dans quelles conditions se fait le projet ?
- ◊ Quels savoir-faire et pratiques sont mis à contribution dans la mise en œuvre de ce projet ?

### À QUI ÇA PROFITE ?

- ◊ Quel est l'impact du projet ? Auprès de qui ?
- ◊ Qui et quels savoirs sont mis en valeur au travers de ce projet ?
- ◊ Est-ce que des personnes en situation d'exclusion ou ayant un statut subalterne ont pu assumer un leadership ?

Formulation accessible  
et inclusive

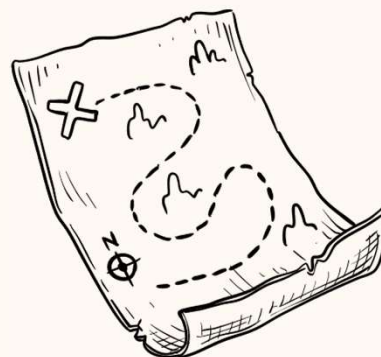
## Faire vivre ces bonnes pratiques...

Je m'assure que la question de recherche va permettre de répondre à l'objectif commun et sera en cohérence avec mon véhicule de financement

Je favorise un accès à une diversité de membres, j'accompagne la formulation de la question

Je demeure réflexive dans ma démarche; j'évite la diversité de façade

Est-ce qu'une diversité de membres est en mesure de reformuler la question dans ses propres mots?



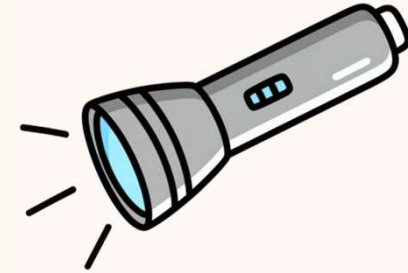
Souplesse et évolution

### Bonnes pratiques

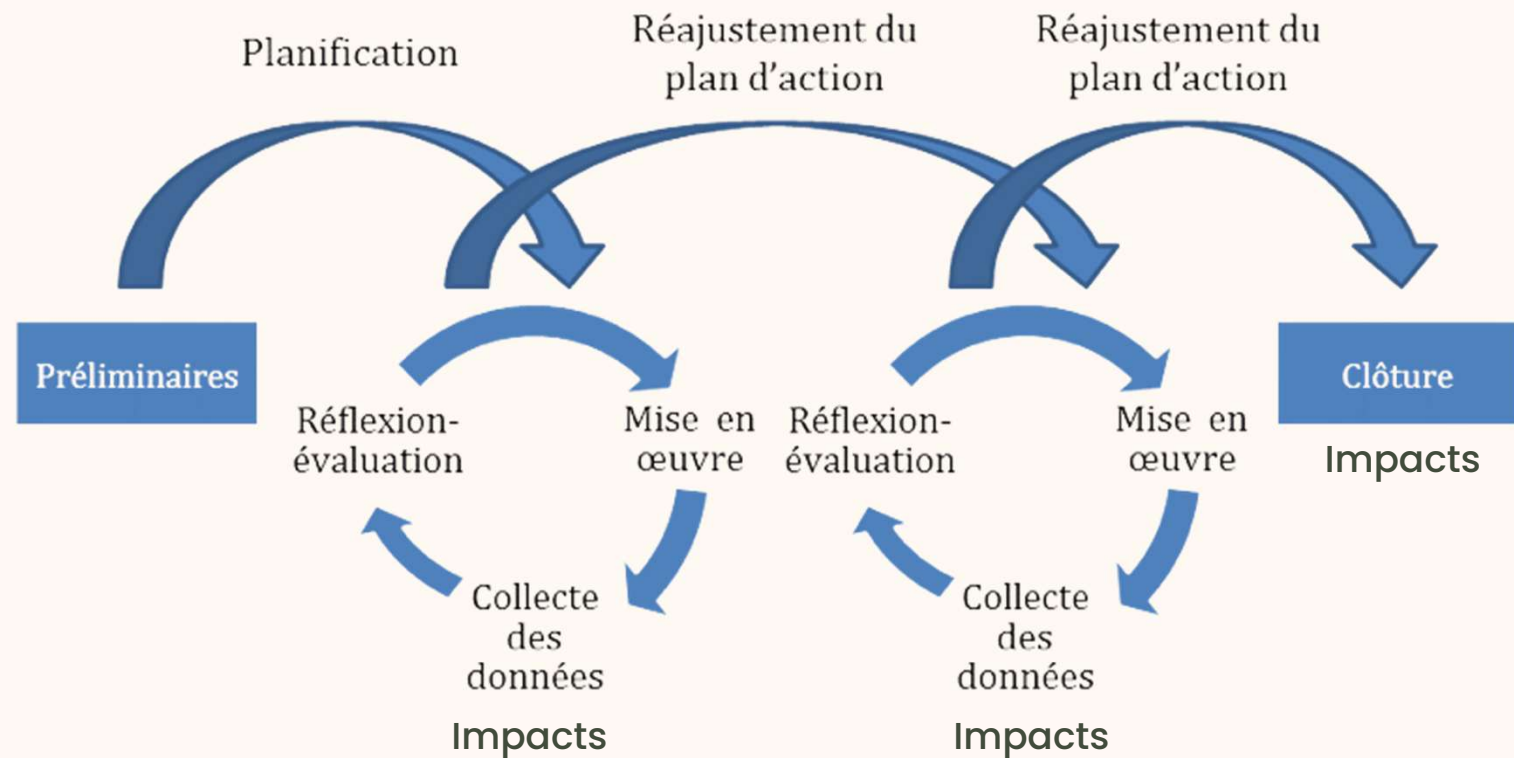
- Prévoir des moments de réajustement collectif.
- Accepter que de nouveaux enjeux émergent.
- Documenter les changements de la question comme un résultat en soi.

### Comment ?

- Prévoir des moments de réajustement collectif.
- Accepter que de nouveaux enjeux émergent.
- Documenter les changements de la question comme un résultat en soi



# Un processus qui peut être itératif, même pour ce qui est de la question de recherche



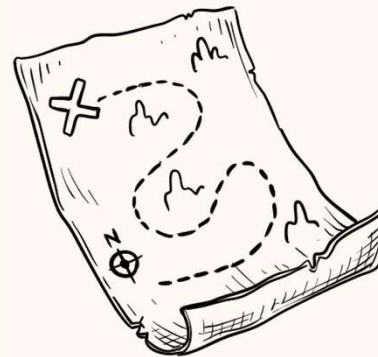
## Faire vivre ces bonnes pratiques...

Je suis ouverte à une évolution de la question de recherche et je planifie des moments pour revenir vers le partenaire pour validation

Je n'hésite pas à signaler une évolution sur le terrain qui pourrait demander un ajustement de la question

Je demeure réflexive dans ma démarche; j'utilise un journal de recherche

Est-ce que la question est encore pertinente ?



Type	Exemple de question	Partenaires
<b>Descriptive</b>	Quelles sont les barrières à la participation sociale des aînés vivant seuls dans les quartiers urbains de Montréal ?	
<b>Explicative</b>	Quels facteurs contribuent au sentiment d'isolement chez les aînés participant aux activités offertes par les centres communautaires ?	
<b>Évaluative</b>	Quel est l'impact d'un programme intergénérationnel sur le bien-être psychologique des aînés dans une communauté rurale du Québec ?	
<b>Participative</b>	Comment les aînés et les intervenants communautaires peuvent-ils co-créaliser des activités qui favorisent la participation sociale et le sentiment d'appartenance ?	



### Question bien formulée

- **Pertinente pour le milieu** → favorise l'adhésion des partenaires
- **Claire et ciblée** → facilite la collecte et l'analyse des données
- **Actionnable** → les résultats peuvent directement guider des interventions
- **Collaborative** → valorise les savoirs du milieu et renforce les partenariats
- **Adaptée** → tient compte de l'hétérogénéité des milieux communautaires et des membres

### Pièges à éviter

- **Question trop large ou vague**  
Ex. : « Comment améliorer la vie des aînés au Québec ? »
- **Question déconnectée du milieu**
- **Question non éthique ou stigmatisante**
- **Question qui ne tient pas compte de la faisabilité**



# Quelques ressources et outils pour vous aider

- L'ACTION COMMUNAUTAIRE AUTONOME : GUIDE POUR LES MUNICIPALITÉS, RQACA, disponible à <https://rqaca.org/2025/09/25/laction-communautaire-autonome-guide-pour-les-municipalites/>
- PACTE : [Partenariat pour une Action Collaborative Transparente et Efficace](https://view.genially.com/6813b69f2c9ba459fa248919) disponible à <https://view.genially.com/6813b69f2c9ba459fa248919>
- Site web Engage. Une transformation sociale pour plus d'équité en recherche. <https://engageplus.org/fr/>
- La boussole de la justice épistémique: <https://crises.uqam.ca/actualites/boussole-de-la-justice-epistemique/>
- Community research toolbox disponible à [https://www.healthycity.org/cbpar-toolbox/?utm\\_source=chatgpt.com](https://www.healthycity.org/cbpar-toolbox/?utm_source=chatgpt.com)
- [Design-Based Implementation Research](#) disponible à [Design-Based Implementation Research](#)

