



société  
inclusive

# MIDI-MÉTHO

Impact et engagement des communautés locales  
dans la recherche participative

Le 23 avril 2025 à 12 h 00  
En virtuel



Marie-Michèle Lord  
et  
Joanie Thériault

Université du Québec à Trois-Rivières

# RAPPEL DES OBJECTIFS DU WEBINAIRE

Rappeler les bases  
des processus  
collaboratifs  
et participatifs dans  
l'innovation sociale

Vous inspirer avec  
des "recettes d'évaluation"  
en recherche  
participative et  
innovation sociale

Partager certains outils  
et guides utiles

# Au menu ce midi dans la cuisine de Marie-Michèle et Joanie:



La cuisine collective  
de la recherche et de l'innovation sociale

Quelques "recettes d'évaluation"  
dans les approches participatives

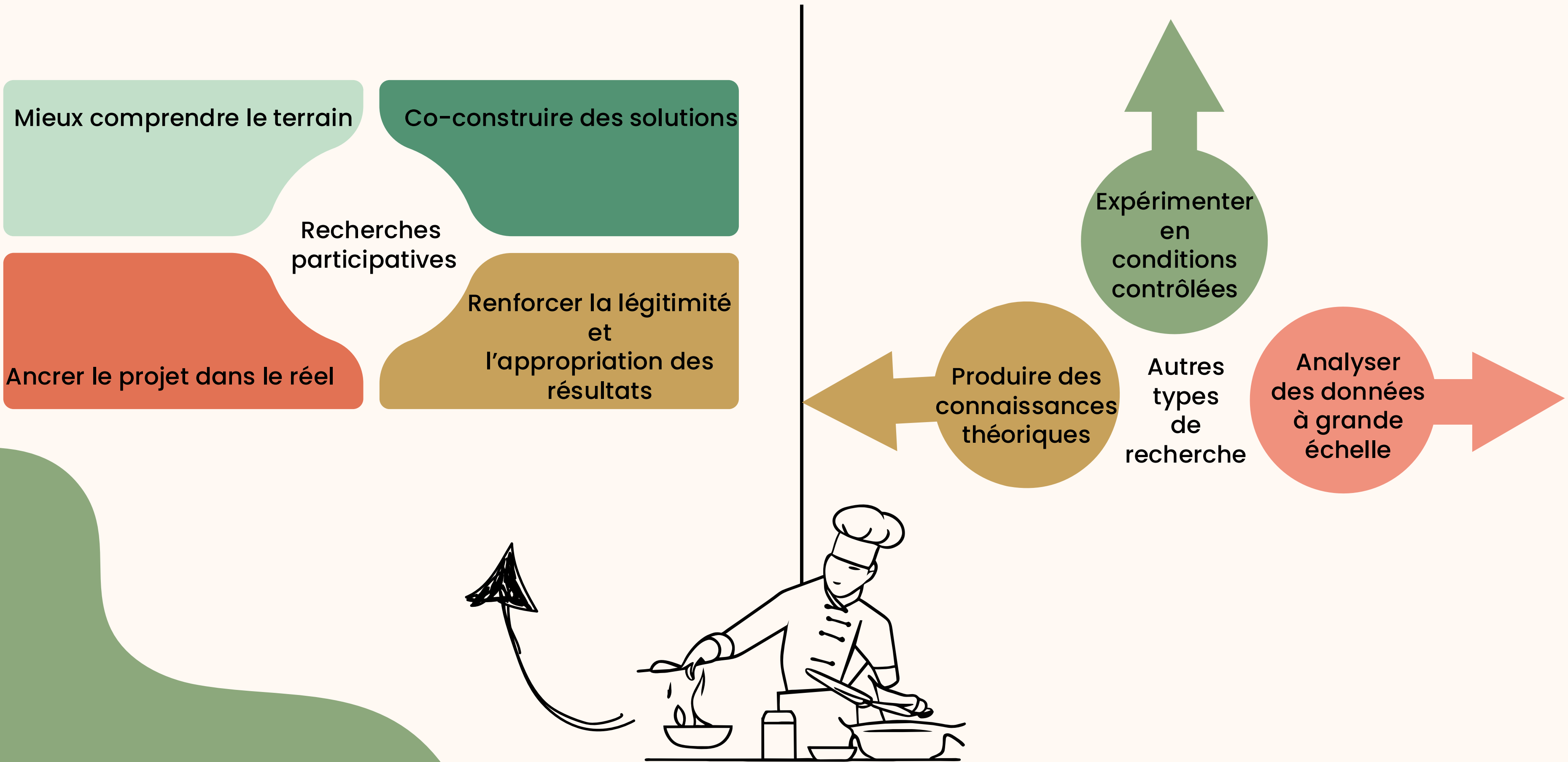


Aujourd'hui vous êtes un chef et vous désirez faire...



**une recherche  
participative**

# Vos intentions comme chef cuisinier



# Votre recherche participative est basée sur des valeurs et principes



**Reconnaissance  
et valorisation  
des savoirs**

**Participation  
active**

**Transparence  
et réflexivité**

**Utilité sociale**

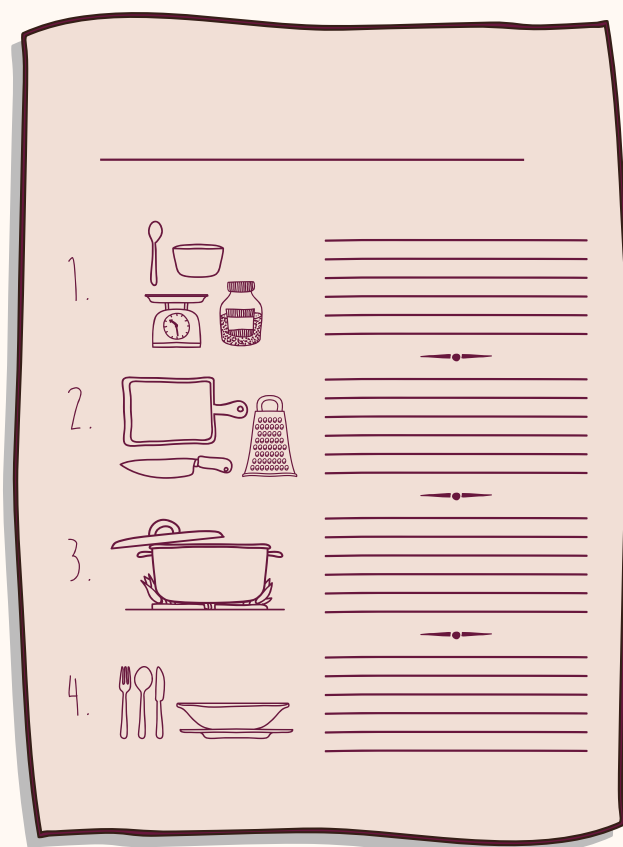
Mais les recherches participatives ne sont pas toutes pareilles....



...donc comment s'y prendre pour savoir si les gens ont apprécié votre soupe ?

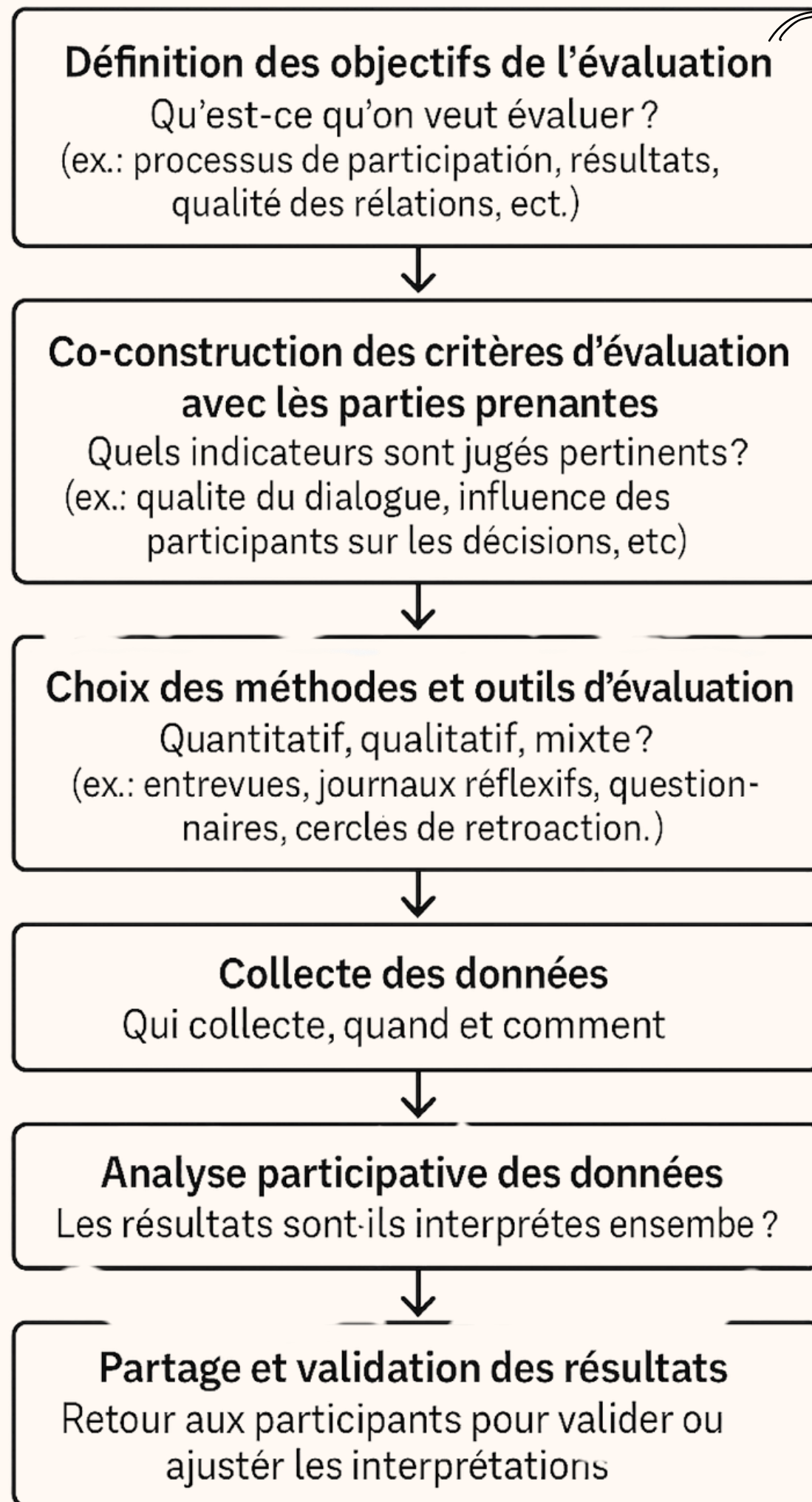


Il importe de savoir  
qu'il y a plusieurs  
"recettes d'évaluation" possibles





Comment savoir  
si les gens ont  
aimé la soupe?



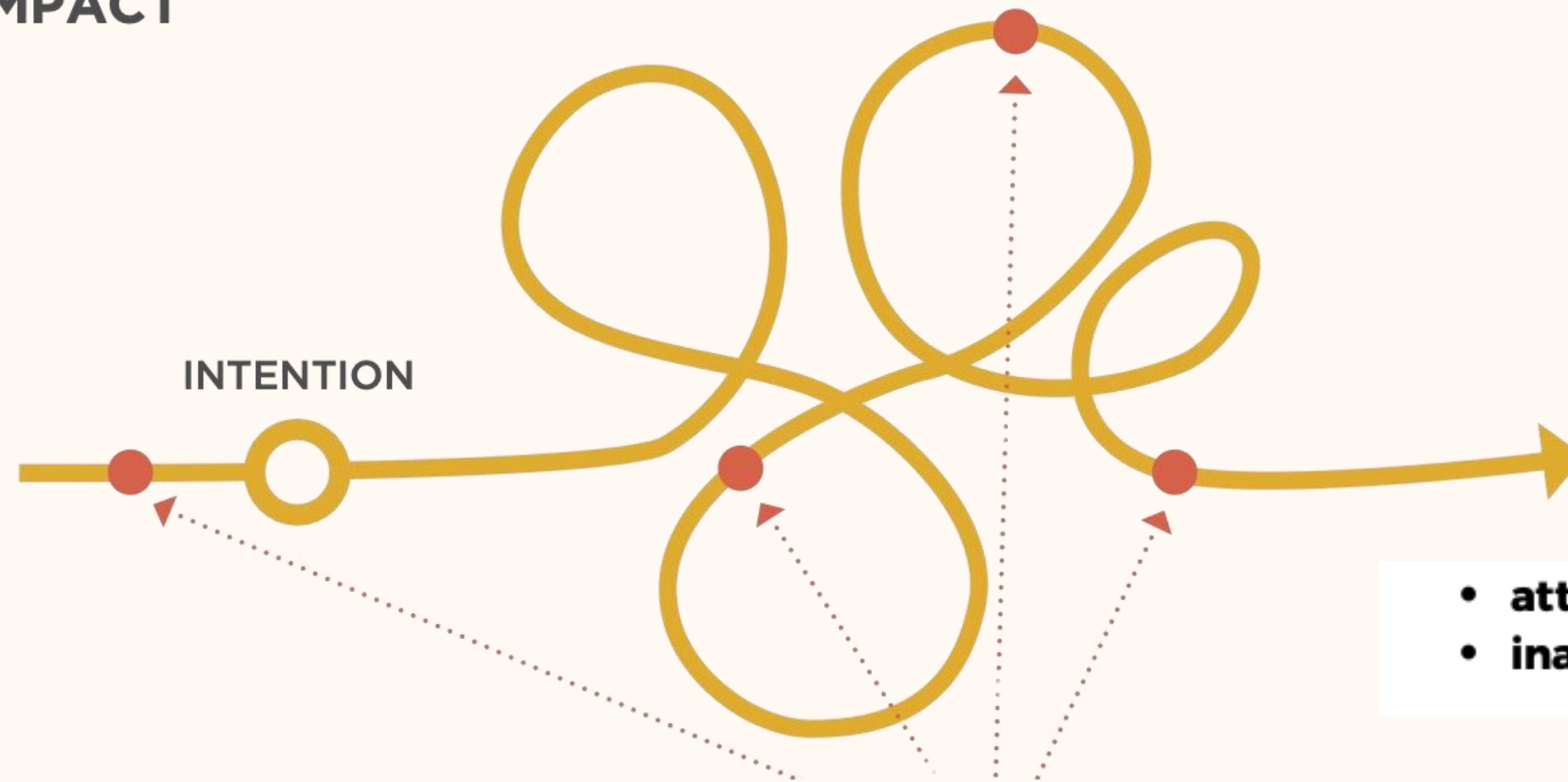
Comment les gens ont aimé  
participer à faire la recette  
de soupe ?

VS

Qu'est-ce qu'elle goutait la  
soupe ?

# Qu'est-ce qu'on veut évaluer ?

**IMPACT**



- **attendues**
- **inattendues**
- **positives**
- **négatives**

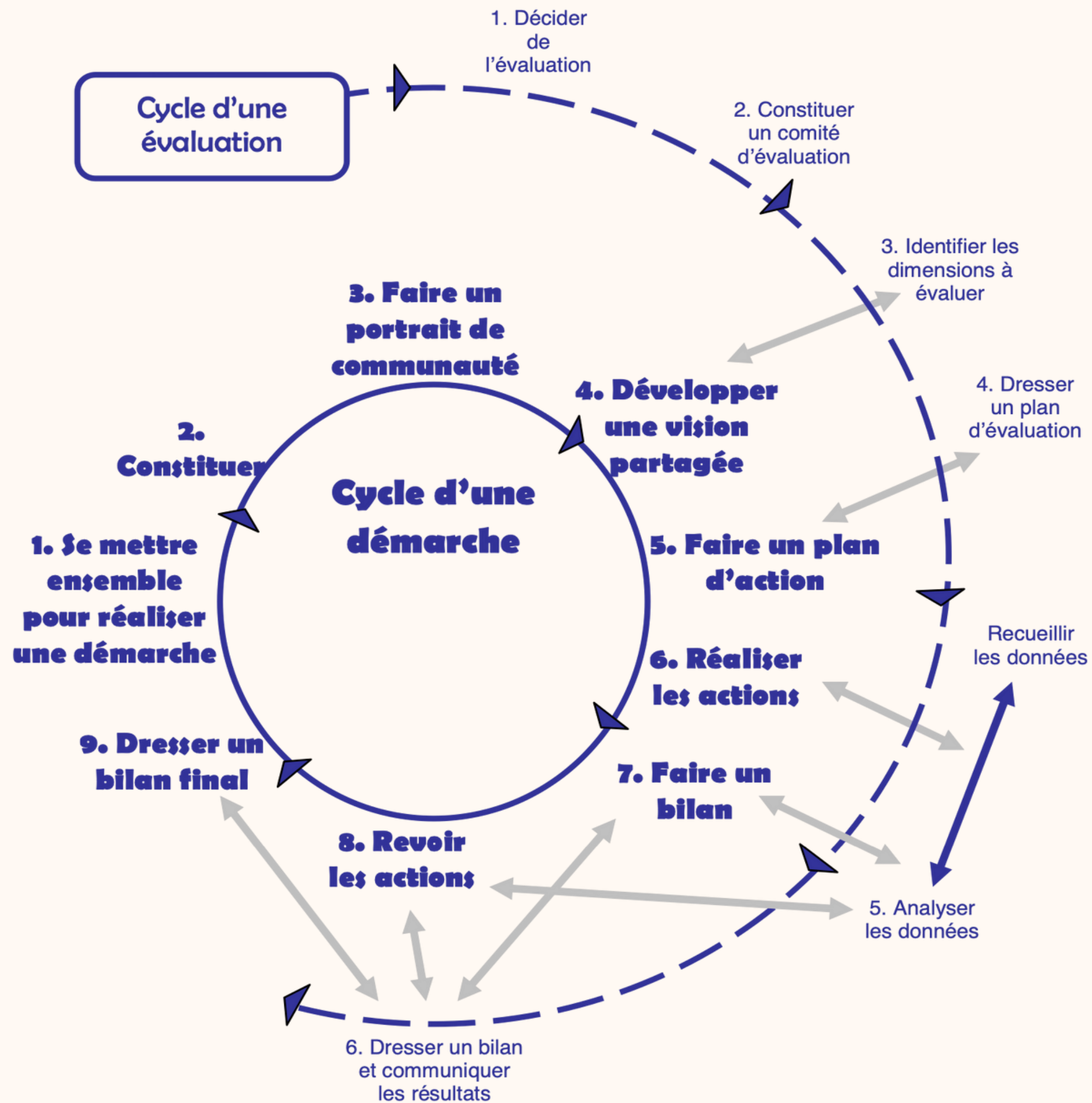
Sur les connaissances

Sur les pratiques

Pour les acteurs ayant pris part au projet

Impacts sociaux et politiques

Déterminer "quoi",  
"comment"  
et "quand"  
faire la recette



Certains  
ingrédients à  
considérer dans  
votre recette



Unité SSA Québec  
Guide de pratiques inclusives  
en recherche participative ou en  
partenariat avec des personnes en  
situation d'exclusion sociale

Certains  
ingrédients à  
considérer dans  
votre recette





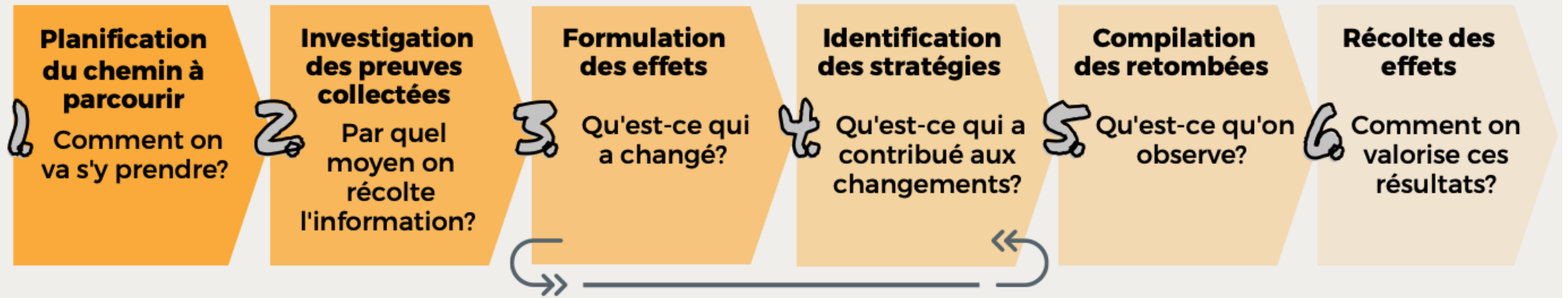
## Quelques exemples tirés d'outils

### LES DIFFÉRENTES APPROCHES ÉVALUATIVES

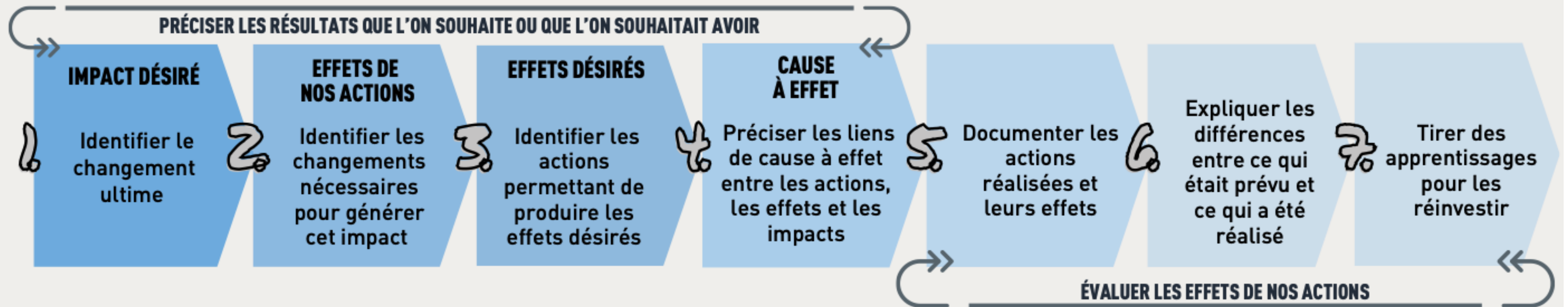


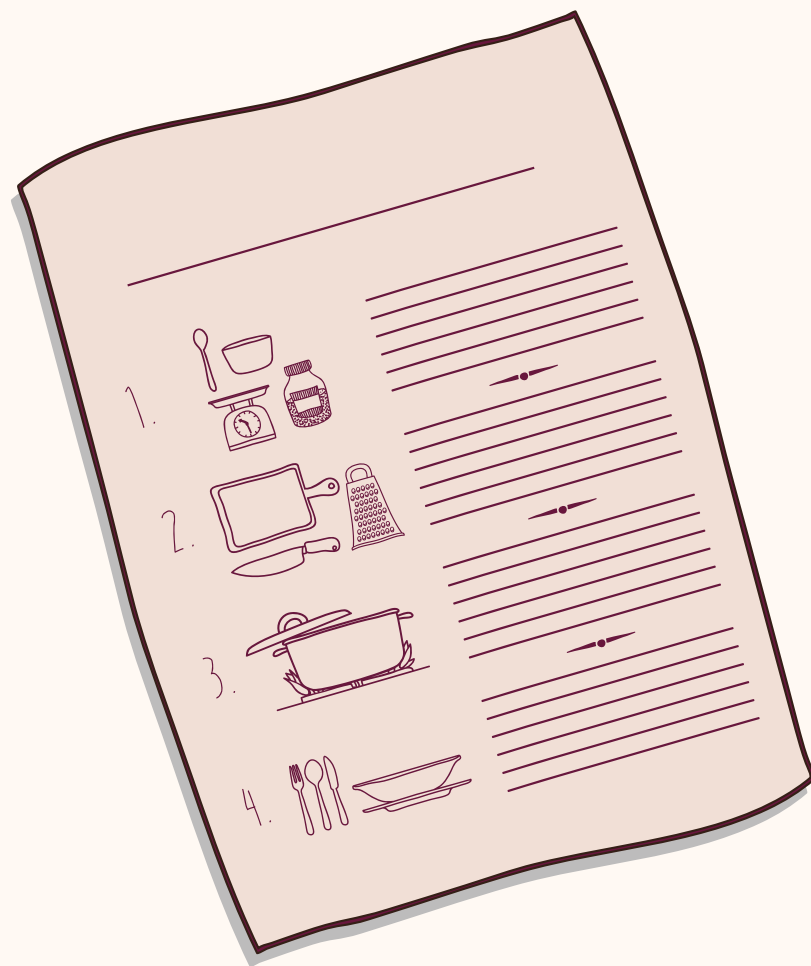
Comme nous l'avons mentionné,  
il y a plusieurs  
"recettes d'évaluation" possibles

## Les étapes de la récolte des effets



## Les étapes de la théorie du changement





# Autres exemples tirés d'outils et guides

## Méthodes en fonction des étapes de votre action

	ACTIVITÉS	EXTRANTS	EFFETS	IMPACT
<b>CLARIFICATION ET AMÉLIORATION</b>				
THÉORIE DU CHANGEMENT	[Barre bleue couvrant toutes les colonnes]			
DEMONSTRATING VALUE	[Barre bleue couvrant toutes les colonnes]			
<b>REDDITION DE COMPTES</b>				
GLOBAL REPORTING INITIATIVE	[Barre bleue couvrant toutes les colonnes]			
IMPACT REPORTING INVESTMENT STANDARDS	[Barre bleue couvrant toutes les colonnes]			
CERTIFICATION B-CORP	[Barre bleue couvrant toutes les colonnes]			
<b>DÉMONSTRATION DE L'IMPACT</b>				
SOCIAL RETURN ON INVESTMENT		[Barre bleue couvrant les colonnes 2, 3, 4, 5]		
MODÈLE INTERSECTORIEL DU QUÉBEC		[Barre bleue couvrant les colonnes 2, 3, 4, 5]		
ANALYSE COÛT-AVANTAGE		[Barre bleue couvrant les colonnes 2, 3, 4, 5]		
UTILITÉ SOCIALE	[Barre bleue couvrant toutes les colonnes]			
<b>RECHERCHE</b>				
ANALYSE DU CYCLE DE VIE	[Barre bleue couvrant toutes les colonnes]			
ESSAIS RANDOMISÉS CONTRÔLÉS			[Barre bleue couvrant les colonnes 3, 4, 5]	



## Aide-mémoire

### Types d'indicateurs

Indicateurs quantitatifs	<p>Les indicateurs quantitatifs donneront des données qui décrivent la situation en chiffre. Plus spécifiquement ils exprimeront :</p> <ul style="list-style-type: none"><li>• Des taux (de participation, production, etc.);</li><li>• Des nombres (de participant-es, etc.);</li><li>• Des pourcentages (% de personnes ayant participé à plus d'une formation), etc.</li></ul>
Indicateurs qualitatifs	<p>Les indicateurs qualitatifs donneront des données sous forme de mots. Ils représentent des perceptions.</p>
Autres types d'indicateurs	<ul style="list-style-type: none"><li>• Il existe également des indicateurs qui ne sont ni qualitatifs ni quantitatifs. Ils s'expriment généralement par l'absence ou la présence de conditions particulières (ex. présence ou absence d'une politique de rémunération).</li><li>• On peut également quantifier du qualitatif, c'est le cas d'un taux de satisfaction dans un sondage. La satisfaction d'une personne est basée sur sa perception.</li></ul>

### Structure d'un indicateur

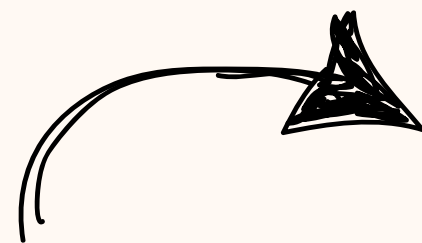
Composantes de l'indicateur	<p>L'indicateur, qu'il soit quantitatif ou qualitatif, a en général trois composantes (voir l'annexe : Exemples d'indicateurs) :</p> <p>→ Une unité de mesure      → Une unité d'analyse      → Un contexte</p>
-----------------------------	---

Méthode de collecte	Forces	Limites
L'analyse documentaire	<ul style="list-style-type: none"> <li>• Peu coûteuse.</li> <li>• Rapide.</li> </ul>	Permet rarement de répondre à toutes les questions.
Le sondage	<ul style="list-style-type: none"> <li>• Utile pour aller chercher de l'information auprès de beaucoup de personnes en peu de temps.</li> <li>• Peu coûteux.</li> </ul>	<ul style="list-style-type: none"> <li>• Plus difficile de prendre de la profondeur.</li> <li>• Réponses moins détaillées (principalement des choix de réponses préétablis).</li> <li>• Risque de mauvaise interprétation des questions par les personnes répondantes.</li> </ul>
L'entretien individuel	<ul style="list-style-type: none"> <li>• Utile pour prendre beaucoup de profondeur.</li> <li>• Utile pour explorer des perceptions.</li> </ul>	<ul style="list-style-type: none"> <li>• Pas conçu pour le travail à grande échelle.</li> <li>• Prend plus de temps à réaliser et à analyser qu'un sondage.</li> </ul>
Le groupe de discussion (focus group)	<ul style="list-style-type: none"> <li>• Permet d'aller chercher de l'information très riche grâce à la dynamique de groupe.</li> <li>• Utile pour explorer des perceptions.</li> <li>• Permet d'avoir accès à un plus grand nombre de personnes (par rapport à l'entretien individuel).</li> </ul>	<ul style="list-style-type: none"> <li>• Requiert une personne à l'animation ayant une certaine expérience et une autre la prise de notes ou, avec l'accord du groupe, un enregistrement de la rencontre.</li> <li>• L'analyse peut être longue et complexe à réaliser.</li> </ul>



Deux exemples de nos soupes et de leurs "recettes d'évaluation"

Il y a plusieurs "recettes d'évaluation" possibles



# La première soupe : Développement d'une formation du CASR



## Objectifs:

- Comprendre les processus de co-construction de formation
- Se doter d'outils et processus pour développer des formations sur des sujets "sensibles"
- Documenter les retombées de telles pratiques de mixité des savoirs

avec qui



comité de validation



personnes formatrices



groupe d'apprenants

# La première soupe : Développement d'une formation du CASR



Centre d'apprentissage  
Santé et Rétablissement  
Modèle Recovery College

## Objectifs:

- Comprendre les processus de co-construction de formation
- Se doter d'outils et processus pour développer des formations sur des sujets "sensibles"
- Documenter les retombées de telles pratiques de mixité des savoirs

comment

- Grille d'observation
- Entrevue de groupe
- Entrevue individuelle
- Analyse documentaire
- Questionnaire de satisfaction

quo

i

L'expérience vécue de l'implication

Les bénéfices d'avoir pris part au processus collaboratif

Les retombées de la formation



groupe d'apprenants



comité de validation



personnes formatrices

## Modèle logique et zone d'imputabilité



Image tirée de [www.tiess.ca](http://www.tiess.ca)



## Démarrage de la démarche d'évaluation




- Compréhension et langage commun
- Explicite les chemins à prendre en vue du changement
- Comment le changement s'opère et qu'est-ce qui change

## Soutien la réflexion collective, la vision partagée

- Assoit le rationnel de l'innovation qui est développé
- Documente l'adéquation entre les objectifs d'une innovation et les moyens déployés pour les atteindre
- Permet une réelle démarche collective d'apprentissages mutuels
- S'inscrit en cohérence avec une approche évolutive (l'évaluation évolue) et centrée sur l'utilisation

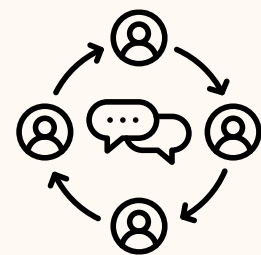
# Les bénéfices de la co-construction du modèle logique

**Table 1**  
**Benefits of Developing and Using a Program Logic Model**

Process: Developing a Logic Model	Product: Having a Completed Logic Model
<ul style="list-style-type: none"><li>• Bridges the gap between strategic and operational planning</li><li>• Provides the opportunity for program stakeholders to discuss the program and agree upon its description</li><li>• May lead to consideration of alternative or innovative ways of developing a program</li><li>• Uncovers different understandings or perceptions of the program</li><li>• Clarifies the difference between the activities and the intended outcomes of the program</li><li>• Helps identify critical questions for evaluation</li></ul>	<ul style="list-style-type: none"><li>• Summarizes the key elements of a program (hopefully on a single piece of paper)</li><li>• Shows the theory behind program activities and makes explicit the assumptions underlying the program </li><li>• Makes it easy to share a program description with others </li><li>• Shows the cause-and-effect relationships between the activities and the outcomes — that is, which activities are expected to lead to which outcomes </li><li>• Assists in negotiating who is accountable for which outcomes over what period of time (e.g., most program staff would be accountable for short-term changes among program participants and not long-term consequences in the community)</li><li>• Helps develop program performance measures for ongoing monitoring</li></ul>

# La deuxième soupe : innovation technosociale dans le domaine du vieillissement

## Objectifs



Améliorer la communication entre les différents acteurs de soutien des personnes âgées à travers le continuum de soins et services sociaux

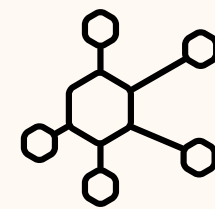


Favoriser le pouvoir d'agir des personnes âgées et de leurs proches dans la communication en santé les concernant

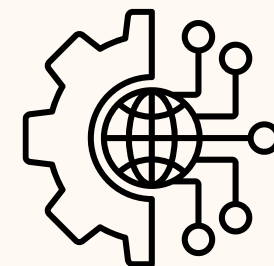


Centrer les communications et les décisions sur un portrait hollistique de la personne âgées en séloignant d'un portrait purement biomédical

## Déroulement



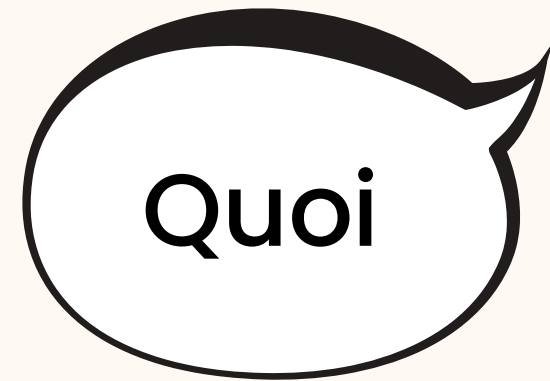
Recherche menée en mode "laboratoire vivant" avec un comité aviseur et un comité de co-développement et un partenaire de développement technologique



Co-développement de la technologie et test auprès de 4 profils de cas : 1- personnes âgées (PA) à la maison avec peu de services, 2- PA à la maison avec services SAD, 3- PA en résidence avec peu services, 3- PA en résidence avec services, 4- PA en hébergement longue durée.



# La "recette d'évaluation" utilisée



- Perception des personnes âgées ayant pris part au processus
  - Évaluation du succès de l'implantation technologique
- Impacts de la technologie sur les pratiques des acteurs de soutien



- Sondage inspire de la boussole de la justice épistémique
- Outils de collecte associés au Cadre des domaines clés du succès d'innovations technologiques de santé
- Groupes de discussion focalisés et entretiens individuels



- Après chaque rencontre de comité
- Après l'implantation de la technologie codéveloppée
- Avant et après le projet

# Développement d'un sondage basé sur la boussole de la justice épistémique

## QUI INITIE ?

- ◊ Quels savoirs fondent le passage à l'action ?
- ◊ À partir des savoirs de qui a-t-on identifié l'enjeu à résoudre et les solutions ? Quelles sont les origines du projet / de l'action ?
- ◊ Pour répondre aux besoins / aspirations de qui ?

## QUI PARLE ?

- ◊ Quelles personnes ou catégories de personnes ? Quel est leur rôle dans l'organisation et leur statut social ? Par qui sont-elles désignées ?
- ◊ Quels savoirs sont attendus venant de ces personnes ? De qui viennent ces attentes et pourquoi ?
- ◊ Et donc qui ne parle pas ? Ou quels savoirs ne sont pas pris en considération ?

## QUI ÉCOUTE ?

- ◊ Quelles personnes participent à la mise en visibilité du projet (prise de parole dans les médias, rédaction d'articles, séances d'informations, visites du site du projet, etc.) ?
- ◊ Par qui et comment se fait la transmission de la parole citoyenne ? À destination de quel public ?
- ◊ Comment cette parole citoyenne et plus généralement les messages envoyés dans le cadre du projet/de l'action sont reçus dans le milieu ?

## QUI DÉCIDE ?

- ◊ Quel est le processus de décision mis en place ?
- ◊ Qui participe à la prise de décision ? Comment ?
- ◊ Qu'est-ce qui motive cette décision ?



## QUI EST ENTENDU ?

- ◊ Quelles expériences, savoirs et idées sont mis à contribution ?
- ◊ Certaines idées et opinions ont-elles été laissées de côté ? Par qui ? Et pourquoi ?
- ◊ Est-ce que des points de vue, des pratiques ou des savoirs ont évolué au travers de ce projet ?
- ◊ Qui est valorisé / mis en avant ? Et comment ?

## QUI SOUTIENT ?

- ◊ Quelles sont les conditions qui viennent avec ce soutien ?
- ◊ (Impératifs de résultats, temporalité, etc.)
- ◊ Quel est l'impact de ces conditions sur le projet et la participation citoyenne au projet ?

## QUI FAIT ?

- ◊ Qui prend en charge le projet ? Et sous quel statut (bénévoles, professionnel·le·s, collectif/individu) ?
- ◊ Dans quelles conditions se fait le projet ?
- ◊ Quels savoir-faire et pratiques sont mis à contribution dans la mise en œuvre de ce projet ?

## À QUI ÇA PROFITE ?

- ◊ Quel est l'impact du projet ? Auprès de qui ?
- ◊ Qui et quels savoirs sont mis en valeur au travers de ce projet ?
- ◊ Est-ce que des personnes en situation d'exclusion ou ayant un statut subalterne ont pu assumer un leadership ?

# L'important dans le choix de la "recette de l'évaluation" c'est...

- La cohérence avec l'approche participative et intersectorielle
- La compréhension commune des parties prenantes de la "recette"
- L'implication et le soutien à l'implication des parties prenantes dans la "recette"



# Quelques ressources et outils pour vous aider

- Fortin, A., (2018). **Guide pratique sur l'impact**. André Fortin. disponible à: [https://chantier.qc.ca/wp-content/uploads/2018/05/guide\\_pratique\\_impact\\_2018.pdf](https://chantier.qc.ca/wp-content/uploads/2018/05/guide_pratique_impact_2018.pdf)
- Dynamo (n.d). **Guide d'accompagnement d'une démarche d'évaluation participative**. disponibles à : [https://dynamocollectivo.com/wp-content/uploads/2023/10/GuideEvaluation\\_Dynamo.pdf](https://dynamocollectivo.com/wp-content/uploads/2023/10/GuideEvaluation_Dynamo.pdf)
- Réseau québécois en innovation sociale (RQIS), (2018). **Outils dévaluation en innovation sociale**. Disponible à: <https://www.rqis.org/innovation-sociale/projet-doutils-devaluation-en-is/>
- Territoires innovants en économie sociale et solidaire (TIESS). **Outils et ressources évaluation et mesure d'impact**. Disponible à: <https://tiess.ca/outils?r=1031>
- Site web Engage. **Une transformation sociale pour plus d'équité en recherche**. <https://engageplus.org/fr/>
- **La boussole de la justice épistémique**: <https://crises.uqam.ca/actualites/boussole-de-la-justice-epistemique/>

# Autres ressources

