



société  
**inclusive**

1

# Rapport annuel de l'initiative intersectorielle *Vers une société québécoise plus inclusive*

**1 mars 2018 au 28 février 2019**

Approuvé par le Comité des partenaires le 10 septembre 2019



## Table des matières

1. Introduction .....	8
2. Mandats et objectifs de l'initiative intersectorielle .....	9
3. Objectifs opérationnels 2018-2020 .....	10
4. Principales réalisations prévues d'ici la fin du triennat .....	17
5. Tableau sommaire des revenus et dépenses au 31 mars 2018 (une version textuelle est disponible à la page suivante) .....	20
6. Tableau sommaire des projets soutenus dans le cadre de l'initiative intersectorielle en 2018-2019 .....	22
7. Annexes .....	25
Annexe 1 .....	25
Annexe 2 .....	26
Annexe 3 .....	27

## LISTE DES ABRÉVIATIONS

<b>AQLPH</b>	Association québécoise pour le loisir des personnes handicapées
<b>CIRIS</b>	Centre interdisciplinaire de recherche en réadaptation et intégration sociale
<b>CRIR</b>	Centre de recherche interdisciplinaire et réadaptation du Montréal Métropolitain
<b>CISSS</b>	Centre intégré de santé et de services sociaux
<b>CIUSSS</b>	Centre intégré universitaire de santé et de service sociaux
<b>CIUSSS-CN</b>	Centre intégré universitaire de santé et de service sociaux de la Capitale nationale
<b>FRQ</b>	Fonds de recherche du Québec
<b>IFRH</b>	Institut fédératif de la recherche sur le handicap
<b>INESSS</b>	Institut national d'excellence en santé et en services sociaux
<b>INTER</b>	Ingénierie de technologies interactives en réadaptation
<b>IRDQP</b>	Institut de réadaptation en déficience physique de Québec
<b>REPAR</b>	Réseau provincial de recherche en adaptation-réadaptation
<b>RQIS</b>	Réseau québécois en innovation sociale
<b>MEDTEQ</b>	Consortium de recherche industrielle et d'innovation en technologies médicales du Québec
<b>OPHQ</b>	Office des personnes handicapées du Québec
<b>ROSEPH</b>	Regroupement des organismes spécialisés pour l'emploi des personnes handicapées
<b>SI</b>	Société inclusive

## AVANT-PROPOS

### Mot du directeur scientifique

Quelle belle année des plus excitantes ! Cette deuxième année d'opération a notamment été marquée par une plus grande maturité de nos interventions. L'an passé, nous devions consacrer une certaine partie de nos énergies à organiser et planifier Société inclusive. Cette année, tous nos efforts ont été consacré à l'émergence et le soutien de nouveaux projets innovants en matière d'inclusion sociale.

Quel plaisir nous avons eu à partager avec vous certaines préoccupations provenant de nos partenaires et de constater qu'elles pouvaient être soutenues par nos chercheurs des divers réseaux qui soutiennent Société inclusive. La recherche participative, celle qui se veut être au service de la communauté et qui met en perspective la force et la diversité des connaissances semble avoir pris, cette année, l'élan qu'il lui fallait pour prendre son envol. Bien que le chemin de l'innovation et de l'inclusion soit parsemé d'obstacles, je crois sincèrement que la collaboration entre chercheurs et partenaires, constitue la meilleure voie de recherche de solution à des problèmes complexes.

En 2018-2019, Société inclusive a financé 12 projets de recherche auxquels collaborent **24** chercheurs principaux du CRIR, CIRRIIS, REPAR, INTER auxquels s'ajoutent **7** co-chercheurs (pour un total de 31 chercheurs et co-chercheurs. Mentionnons également que **27 représentants de partenaires** sont inclus dans la réalisation des projets en 2018-2019.

De plus, 17 étudiants de 2<sup>e</sup> et 3<sup>e</sup> cycles et post doc se sont partagés **167 523\$** en bourses.

Financer 12 projets de recherche à 25 000\$ par projet totalise l'entièreté des Fonds octroyés par les FRQ pour l'année, soit 300K\$. Ce tour de force a été rendu possible grâce au soutien financier de collaborateurs que je remercie chaleureusement. Je pense notamment au CRIR, REPAR, CIRRIIS, l'Université de Montréal, l'Université du Québec à Trois-Rivières et l'Office des personnes handicapées du Québec.

Je vous prédis que l'année 2019-2020 sera également une année marquante puisque nous aurons notre première école d'été pour la relève de la recherche dans le domaine du handicap. De plus, des projets entrepris en 2017 seront finalisés en 2019-2020 et nous passerons donc à l'étape du transfert des connaissances pour ces projets. Cette nouvelle année sera également marquée par la décision des FRQ à soutenir ou non Société inclusive pour un autre triennat. Il m'est difficile de croire que la belle énergie que nous avons mobilisée aux cours de ces deux dernières années prennent fin pour cause de financement. Je laisserai le Comité des partenaires vous entretenir davantage

sur ce sujet mais sachez que je souhaite, tout comme vous, un renouvellement financier pour Société inclusive afin de continuer à explorer d'autres avenues de solution aux multiples barrières et obstacles que vivent quotidiennement les personnes handicapées. Je profite de l'occasion pour remercier les Fonds de recherche du Québec pour leur soutien jusqu'à maintenant et souhaite que le présent rapport répondra à leurs attentes.

Je remercie également la permanence et le comité des partenaires pour la confiance qu'ils ont témoignée à mon endroit. Merci également à tous ceux et celles qui nous ont présenté des projets cette année. Nous tenterons au cours des prochains mois d'améliorer encore nos façons de faire de manière à ce que l'expérience de présenter un projet de recherche à Société inclusive soit enrichissante à tout point de vue.



Philippe Archambault, directeur scientifique

## Mot du Comité des partenaires

Le Comité des partenaires est fier de vous présenter le rapport d'activités 2018-2019 de Société inclusive. Une fois de plus, le rapport annuel témoigne non seulement des efforts consentis mais surtout des résultats atteints. Rappelons que Société inclusive n'est qu'à sa deuxième année d'existence et que nos attentes sont grandes puisque les défis le sont tout autant. Malgré sa relative jeunesse, chacun des membres du Comité a constaté, et ce à plusieurs occasions, la grande maturité qui animent cette jeune équipe de Société inclusive.

Nous remercions les Fonds de recherche du Québec pour leur confiance envers Société inclusive pour le financement de cette deuxième année d'opération. À titre de Comité des partenaires, nous voulons adresser un mot spécial aux Fonds de recherche du Québec. Vous avez cru à l'ambition des porteurs de cette initiative en 2014 et au cours des années suivantes. Nous étions tous animés par la volonté de faire converger les connaissances, les efforts et les énergies de tous ceux qui travaillent au développement de solutions à l'inclusion sociale des personnes en situation de handicap. Nous observons aujourd'hui que les deux mondes que sont la recherche et le « monde terrain » semblent vouloir maintenant faire connaissance. Des préjugés tombent graduellement, les idées de co-construction fusionnent, la richesse du savoir des intervenants sont mises à contribution par les chercheurs et vice-versa. C'est un plaisir de voir des équipes travailler à mieux connaître les obstacles et partager ensemble des voies de solution. Nous souhaitons que cette belle énergie et cette connivence qui se développe puissent se poursuivre encore pour les trois prochaines années, soit jusqu'en mars 2023. Il serait tellement dommage d'arrêter une si belle expérience qui n'est pas encore arrivée à terme. Tellement de choses restent encore à faire dans le domaine du rapprochement des mondes de la recherche et des autres milieux. Que de vieilles habitudes encore à changer ! Ne laissons pas cette initiative s'éteindre sans s'assurer que l'objet pour lequel elle a été mise sur pied soit consolidé. Les résultats obtenus jusqu'à maintenant et les défis auxquels Société Inclusive veut se mesurer pour les prochaines années sont porteurs de beaucoup d'espoirs.

La recherche n'est pas le seul moyen qui doit être mis à contribution pour favoriser l'inclusion sociale des personnes handicapées. Les problèmes de sous-financement et d'organisation des ressources demeurent, et ce dans un contexte sans précédent du vieillissement de la population. Mais la recherche peut sûrement contribuer à identifier des solutions innovantes et durables dans un contexte grandissant de rareté de ressources et Société inclusive souhaite y contribuer.

Nous profitons de l'occasion pour remercier les chercheurs et les partenaires pour leur grande ténacité et leur créativité. Merci à vous tous pour les efforts déployés.

Finalement, nous remercions les membres du comité exécutif pour le travail effectué en 2018-2019.

***Le Comité des partenaires***

# 1. Introduction

## Vers une société québécoise plus inclusive

L'initiative intersectorielle *Vers une société québécoise plus inclusive* a été créée à la suite de l'acceptation d'un projet présenté aux Fonds de recherche du Québec (FRQ) en 2016. Cette initiative est née de la volonté du CIRRI<sup>1</sup>, du CRIR<sup>2</sup>, d'INTER<sup>3</sup> et du REPAR<sup>4</sup> de mettre en commun leurs expertises afin de mieux connaître les obstacles que rencontrent les personnes ayant des incapacités. L'objectif global est de créer une synergie entre divers acteurs œuvrant dans les domaines de l'adaptation, de la réadaptation, de la participation sociale et des domaines connexes, et des partenaires du milieu gouvernemental, municipal, industriel, de la santé et du mouvement d'action communautaire autonome des personnes handicapées.

Afin de favoriser le financement de projets de recherche visant la création d'environnements physiques et sociaux plus inclusifs, les FRQ ont doté Société inclusive d'un financement de 300 000 \$ par année pour trois ans (mars 2017 - mars 2020). Le programme de recherche de Société inclusive est opérationnel depuis 2018 et le présent rapport en présente les résultats pour l'année 2018-2019 ainsi que la diversité des opérations de Société inclusive pour réaliser son mandat.

---

<sup>1</sup> Centre interdisciplinaire de recherche en réadaptation et intégration sociale

<sup>2</sup> Centre de recherche interdisciplinaire et réadaptation du Montréal Métropolitain

<sup>3</sup> Regroupement stratégique Ingénierie de technologies interactives en réadaptation

<sup>4</sup> Réseau provincial de recherche en adaptation-réadaptation



## 2. Mandats et objectifs de l'initiative intersectorielle

En 2012 au Québec, 9,6 % de la population de 15 ans et plus vit avec une incapacité, ce qui représente près de 620 000 personnes. Cette proportion pourrait d'ailleurs s'accroître avec le vieillissement de la population, puisque le taux d'incapacité augmente avec l'âge. En effet, il passe de 3,4 % chez les 15 à 34 ans à 32,9 % chez les 75 ans et plus (OPHQ 2017<sup>5</sup>). Dans ce contexte, une société plus inclusive réfère à une collectivité favorisant l'accès à un environnement physique ou social, à l'emploi, aux loisirs, aux services de santé et d'éducation, permettant ainsi aux personnes ayant des incapacités d'exercer leurs droits et leur pleine participation sociale, au même titre que tout autre membre de cette collectivité. Cet énoncé appelle au développement de solutions innovantes qui seront mises en place par des instances gouvernementales, des organismes publics, des milieux de pratique, diverses organisations communautaires et des entreprises privées. Ces solutions, qui portent majoritairement sur des modifications environnementales, qu'elles soient sociales, technologiques, ou en lien avec de nouvelles interventions, auront pour but de compenser la présence d'incapacités et de réduire l'impact d'environnements discriminants chez les personnes ayant des incapacités afin de faciliter leur intégration comme membre à part entière de la société.

« Vers une société québécoise plus inclusive » (Société inclusive) est une initiative de recherche intersectorielle dont l'objectif général est de créer une synergie entre divers acteurs œuvrant dans les domaines de la santé, des sciences sociales, de l'adaptation, de la réadaptation, du monde associatif, municipal et industriel. Le but est de discuter des problématiques et des enjeux liés à l'inclusion sociale des personnes ayant des incapacités et soutenir, par le biais de la recherche et le transfert de connaissances, des solutions innovantes et durables.

Société inclusive est fondée sur le partenariat et offre l'occasion, à tous les partenaires, de se faire entendre, de participer à l'évolution de la société québécoise par des projets collaboratifs pour faire émerger des problématiques, trouver des solutions, se former, partager des connaissances et soutenir l'innovation sociale.

Société inclusive soutiendra sur trois ans plus d'une trentaine de projets à raison de 25 000 \$ par projet. Les projets financés visent à favoriser l'inclusion sociale des personnes ayant des incapacités. À titre d'exemple, des projets permettront d'améliorer l'accès aux commerces par la conception de rampes amovibles, de rendre les bibliothèques et les musées plus inclusifs, de diminuer les impacts aux membres supérieurs des joueurs de basketball en fauteuil roulant, d'améliorer

---

<sup>5</sup> Olivier, C.-E., *Les personnes avec incapacité au Québec - Volume 1 : Prévalence et caractéristiques de l'incapacité*, OPHQ 2017.

l'accès à des orthèses robotisées pour des personnes ayant des limitations aux membres supérieurs, etc.

EN BREF pour l'année 2018-2019 :

- ✓ **12 nouveaux** projets de recherche visant l'inclusion sociale des personnes ayant des incapacités pour un financement total de 300 000\$ (6 en mai et 6 en novembre 2018.)
- ✓ **22 nouveaux** chercheurs principaux du CRIR, CIRIS, REPAR, INTER travaillent sur les 12 projets de recherche de Société inclusive financés cette année, auxquels s'ajoutent **7 co-chercheurs** (pour un total de 31 chercheurs et co-chercheurs. Depuis 2017, pour les trois appels de projets, 60 chercheurs et co-chercheurs différents se sont vus octroyés une subvention pour les 21 projets acceptés.
- ✓ **27 représentants de** partenaires inclus dans la réalisation des projets
- ✓ **17 étudiants de 2<sup>e</sup> et 3<sup>e</sup> cycles** et post doc se partageant **167 523\$** en bourses

10

### 3. Objectifs opérationnels 2018-2020

3.1 Poursuivre la mise en œuvre du Programme de recherche en partenariat :

- 3.1.1 Financer 33 projets de recherche intersectoriels, à la hauteur de 25 000 \$ chacun, en collaboration avec des partenaires, soit un total de 825 000 \$.

*Partiellement réalisé. Au 28 février 2019, 12 projets ont été financés en 2018-2019 et 9 projets en 2017-2018. Nous prévoyons financer 7 projets en 2019-2020 pour un total de 28 projets pour le triennat. Ces 28 projets auront engendré des dépenses de 700 000\$ pour une subvention du FRQ à terme du triennat de 900 000\$ ce qui constitue un très bon investissement.*

- 3.1.2 Augmenter le nombre de chercheurs intéressés à soumettre des projets à Société inclusive ;

*Réalisé. 14 projets ont été soumis en 2017-2018 et 24 projets en 2018-2019. Chaque équipe de projet inclue au moins 2 chercheurs principaux de secteurs différents et un partenaire principal. Depuis le début de l'initiative, 40 chercheurs différents agissant comme chercheurs principaux ont vu leur projet sélectionné lors des trois concours soit 18 en 2017-2018 et 22 en 2018-2019. De plus, l'ensemble des projets des trois premiers appels à projets implique la collaboration de 60 chercheurs et co-chercheurs différents. Deux*

*chercheurs principaux seulement ont obtenus deux projets sélectionnés dans le cadre des trois premiers appels.*

- 3.1.3 Soutenir la participation active des partenaires dans l'élaboration et la réalisation des projets ;

*Réalisé. Quelques 333 interventions des agents de concertation intersectorielle ont été inscrites dans les fichiers de suivi des projets en cours. 25% de ces interventions ont été des communications avec les partenaires soit pour clarifier les besoins, les aider à trouver des chercheurs intéressés à leurs besoins ou les soutenir dans leur participation à l'équipe de projet. 34% de ces interventions ont été effectuées avec les équipes de recherche incluant les partenaires et 36% avec les chercheurs.*

- 3.1.4 Poursuivre les activités de maillage partenaires-chercheurs et soutenir particulièrement les partenaires en quête de chercheurs pour l'élaboration de leurs projets de recherche ;

*Réalisé. Quatre activités de maillage ou activités de partage visant spécifiquement à mettre en lien chercheurs et partenaires et à soutenir l'émergence d'idées de projet à partir des besoins des partenaires ont été réalisées soit: Forum d'échange le 28 septembre, rencontre de chercheurs et partenaires du milieu anglophone à Montréal le 17 janvier 2020, une rencontre sur le thème Habitation le 25 janvier 2019 et finalement une rencontre de maillage sur le thème des technologies à Sherbrooke le 25 février 2019.*

- 3.1.5 Augmenter le nombre de projets soumis où des collaborations intersectorielles « Nature et technologies (NT) » sont présentes.

*En cours. Le nombre de projets soumis où les NT figurent au niveau de l'intersectorialité est passé de 4 en 2017-2018 à 7 après deux ans d'opération.*

- 3.2 Développer un réseau de partenariat diversifié et représentatif des thématiques de Société inclusive et des enjeux liés à l'inclusion sociale des personnes ayant des incapacités, notamment dans les secteurs suivants : diversité culturelle, communautés autochtones, milieux de l'éducation, du commerce et des finances et des municipalités.

*En cours. SI a fait une présentation au Réseau des municipalités accessibles (RMA) le 13 novembre 2018 ainsi qu'à la Table sur le mode de vie physiquement actif (TMVPA) le 6 décembre 2018 et participé à l'assemblée*

de l'Observatoire québécois sur le loisir le 29 novembre. Concernant les communautés culturelles, l'Association multiethnique pour l'intégration des personnes handicapées (AMEIPH) s'est jointe comme partenaire. Mentionnons également la rencontre partenaires – chercheurs organisée avec la Fédération CJA (Montreal Jewish Federation) le 19 septembre 2018. Cette rencontre visait à faciliter un premier contact entre des représentants de partenaires et des chercheurs intéressés par notre initiative, à imaginer des collaborations possibles et à discuter d'éventuels projets de recherche. Au sujet du réseau de l'éducation, la Commission scolaire des premières seigneuries s'est enregistrée comme partenaire. Le 19 septembre, nous avons participé à la 8th Annual Indigenous Awareness Week qui s'est déroulée à McGill. D'ici la fin du mandat actuel, nous explorerons les possibilités de créer de liens plus étroits avec certains organismes tels que Sentinelle Nord, Nous encouragerons des chercheurs ayant déjà des activités et intérêts au niveau des personnes autochtones à soumettre des projets à SI dans une perspective où nous serions renouvelés évidemment.

3.3 Organiser des activités entre chercheurs et partenaires permettant de préciser les obstacles à l'inclusion sociale et la manière dont la recherche peut contribuer à les réduire ou les éliminer, et soutenir les équipes de projet en émergence pour qu'elles réalisent des projets de recherche en co-construction.

3.3.1 Consolider la Communauté de pratique et en faire un milieu d'échange soutenant le partage des connaissances, l'entraide, l'identification de problématiques actuelles et l'émergence de solutions innovantes ;

*Réalisé. En 2018-2019, deux activités de rencontre de la Communauté de pratique ont permis l'idéation de 5 projets de recherche*

- *Rencontre dans le cadre des activités de la communauté de pratique de SI sur l'emploi et la vie active chez les PAI le 5 juin 2018, 25 participants.*
- *Rencontre dans le cadre des activités de la communauté de pratique de SI sur le droit à la parentalité pour les PAI, le 11 décembre 2018, 28 participants. À la suite de cette rencontre :*
  - *Création et pilotage d'un groupe de travail sur le thème de la parentalité et du handicap. Un suivi a été effectué auprès du Ministère de la santé et des services sociaux, suite à leur invitation.*
  - *Collaboration : Mise en place d'un projet de recherche autour du projet de doctorat d'une étudiante sur le thème*

*de la parentalité et du handicap qui n'a pas abouti pour l'instant.*

- En 2018-2019, 89 sujets ont été partagés sur la plateforme Web de la communauté de pratique, sujets pour lesquelles nous avons reçu 87 réponses. Des sujets d'informations tels que sur le projet fédéral de la Loi 21, des échanges sur la consultation de la Ville de Montréal à l'égard de leur plan annuel sur l'accessibilité universelle, la consultation de l'ARTM sur le transport collectif, etc.
- Afin d'alimenter les membres en sujets variés, intéressants et intelligents, la coordonnatrice a participé à plusieurs activités intéressantes, activités qui ont mené à la rédaction de comptes rendus. Mentionnons par exemple :
  - Participation à une activité organisé par l'Association du Québec pour l'inclusion *sociale dans le cadre des élections provinciales 2018*.
  - *Présence à l'événement* organisé par March of Dimes/La Marche des dix sous du Canada intitulé « Opening Doors for Accessibility », en novembre 2018.
  - Participation, *lors* du Go pour un Montréal accessible à l'atelier « L'incontournable politique : comment collaborer et se mobiliser pour l'accessibilité universelle ! ».
  - Participation à distance à une séance d'information sur le projet de loi C-81, *organisé* par le ARCH Disability Law Center de Toronto en mars 2019.
  - *Publication d'un billet dans la revue Focus de l'Université McGill, intitulé "Research initiative, community of practice and why we still need to trouble ourselves informing policies"*

3.3.2 Sur la base de la stratégie de communication, développer un plan de communication favorisant la mobilisation des partenaires et des chercheurs ;

*Mentionnons quelques réalisations :*

- Le nombre d'abonnés à notre compte Tweeter est passé de 71 abonnés en 2018 à 189 abonnés en 2019 soit une augmentation de 266% ;
- Nous avons produit deux infolettres en 2017-2018 et dix-sept en 2018-2019. Le nombre d'abonnés est passé de 128 à 268 soit une augmentation de 220%. Le taux d'ouverture de l'infolettre est demeuré à 46% ;
- Le nombre d'utilisateur cette année est passé de 179 à 5482 et le nombre de pages vues de 1578 à 32115.

- Notre communauté de pratique (forum de discussion) est composée de 72 membres dont 23 partenaires. Les membres sont éclectiques; ce sont des chercheurs, des cliniciens, des représentants d'organismes, des étudiants de divers horizons ainsi que des membres du public.

3.3.3 Valoriser les projets en cours par la promotion de leur évolution et des résultats par l'intermédiaire de sites Web, de conférences, d'entrevues, etc. ;

*En cours. Lors du Forum d'échange annuel de Société inclusive qui s'est déroulé le 28 septembre 2018, l'ensemble des chercheurs et partenaires pour qui un projet était en cours ont été invités à faire une courte présentation de l'évolution de leur projet. Ainsi, 13 équipes ont présenté sommairement leurs travaux à une audience de 77 chercheurs et partenaires. D'autre part, les projets sont valorisés par l'entremise d'articles sur notre site web et lors de la publication de nos infolettres.*

3.3.4 Identifier et documenter les meilleures pratiques en matière de partenariat et d'innovation dans le domaine de l'inclusion sociale ;

*En cours. SI réalise actuellement une étude sur la recherche participative en lien avec sa propre expérience. Il vise à répondre aux questions suivantes : quelles sont les bonnes pratiques à valoriser en recherche partenariale ? Comment structurer et améliorer l'approche de recherche partenariale adoptée par Société inclusive afin de soutenir les chercheurs et les partenaires dans l'atteinte de leurs objectifs ? Un protocole de recherche a été établi et les travaux sont en cours actuellement. Les résultats seront dévoilés en 2019-2020.*

3.3.5 Promouvoir la collaboration internationale et la formation d'étudiants par la mise en place, en collaboration avec des partenaires internationaux, d'une École d'été sur la recherche participative dans le domaine de l'inclusion sociale des personnes ayant des incapacités.

*En cours. Un comité organisateur pour l'école d'été s'est structuré. La collaboration envisagée au départ avec l'Institut fédératif de la recherche sur le handicap (IFRH, France) a échoué considérant que l'Institut est actuellement en réorganisation et a tardé à nous en informer. Société inclusive a donc élaboré un projet québécois et fait une demande de financement au CRSH. Un montant de 25K\$ a été attribué et l'École aura lieu du 2 au 5 juin 2019 à Drummondville.*



*Trente-six personnes ont participé à cette école et 12 conférenciers, dont deux provenant de l'extérieur du Québec, ont confirmé leur participation pour l'enseignement. D'autre part, Société inclusive collabore avec le CDPP dans le cadre du projet sur la recherche partenariale. Rappelons que l'objectif principal de ce projet consiste à dresser un portrait des connaissances et des pratiques de recherche partenariale au sein des initiatives Société inclusive, Participation Sociale et Villes Inclusives (PSVI) et Canadian Disability Participation Project (CDPP) afin d'encadrer et d'optimiser la réalisation des projets financés par Société inclusive.*

- 3.3.6 De concert avec d'autres partenaires, réaliser un congrès d'envergure sur l'approche intersectorielle et l'innovation sociale, notamment sur le plan de l'inclusion sociale des personnes ayant des incapacités.

*Non réalisé. Cette action a été remise à plus tard.*

- 3.3.7 Collaborer avec d'autres initiatives favorisant l'inclusion sociale pour lesquels la recherche peut être un outil facilitateur.

*Réalisé. Nous avons notamment collaboré avec AlterGo, le Réseau des municipalités accessibles et l'Observatoire québécois du loisir et la Table sur le mode de vie physiquement actif (TMVPA) et le CEFRIO. Par exemple, afin d'explorer les enjeux liés à l'utilisation de technologies inclusives par les aînés et les administrations municipales, nous avons participé à l'événement « Territoires connectés : la technologie au service des villes, des municipalités et des citoyens » qui s'est tenu le 12 avril dans le cadre de la semaine du numérique à Québec. De plus, nous collaborons avec l'équipe de recherche en partenariat « Participation sociale et villes inclusives », le Réseau international sur le Processus de production du handicap (RIPPH) et le Réseau franco-latino-américain de recherche sur le handicap (RFLA) à l'organisation du IVe colloque franco-latino-américain de recherche sur le handicap qui aura lieu à l'Université Laval du 25 au 27 juin 2020 et aura pour titre « Quelles sociétés du vivre-ensemble ? Réfléchir sur les expériences d'inégalités, de participation sociale et les processus identitaires ». Ce colloque trilingue regroupera plus de 250 chercheurs, étudiants et partenaires provenant de la Francophonie et de l'Amérique latine.*

*Finalement, nous avons collaboré à des initiatives telles que Go pour un grand Montréal accessible, participé à l'atelier de co-crédation du LANVA (Laboratoire d'aide numérique à la vie autonome) le 10 janvier*

2019 et rédigé un mémoire dans le cadre de de la consultation de la Ville de Montréal sur l'accessibilité universelle.

3.4 Poursuivre la mise en place de la structure assurant la gouvernance et les opérations de Société inclusive :

- 3.4.1 Faire passer le nombre de partenariats financiers complémentaires à ceux existants de 4 à 6 afin de soutenir de nouveaux projets de recherche innovants ;

*Réalisé. Aux organismes suivants (CRIR-REPAR-CIRRIS-UdeM ; 80K\$), s'est ajouté un soutien financier de l'UQTR pour 10K\$ et de l'OPHQ pour 30K\$. Mentionnons également l'obtention d'une subvention de 25K\$ du CRSH pour l'organisation de l'école d'été sur la recherche participative.*

- 3.4.2 Mettre sur pied le Comité aviseur, qui recommandera notamment des indicateurs appropriés afin d'évaluer les retombées de l'initiative Société inclusive ;

*Non réalisé. En attente des FRQ pour la mise en place de ce comité.*

- 3.4.3 Rédiger, d'ici décembre 2019, à l'intention des FRQ et de nos partenaires, un rapport sur les retombées obtenues par l'initiative Société inclusive ;

*Sera réalisé en 2019.*

- 3.4.4 Identifier des moyens, tant sur le plan du financement que du partenariat, pour assurer la pérennité de l'initiative au-delà de 2020.

*En cours. Société inclusive a examiné les différentes options possibles pour poursuivre ses activités. La recherche de nouveaux partenaires financiers provenant des universités, des Ministères et organismes, de différents Fonds de recherche et d'organismes de bienfaisance. L'option du renouvellement par les FRQ pour trois autres années nous apparaît comme la solution la plus souhaitable. (Voir section : Réponse aux attentes précisées par les FRQ dans leur lettre d'octroi ou de suivi ci-dessous.)*



## 4. Principales réalisations prévues d'ici la fin du triennat

D'ici le 1<sup>er</sup> mars 2020, Société inclusive prévoit avoir atteint la majorité de ses objectifs stratégiques qui visent notamment la promotion et la facilitation d'activités, qui optimisent les ressources des partenaires impliqués afin d'atteindre des objectifs qui dépassent ceux que chacun aurait pu faire individuellement.

Ainsi, à l'aide d'une approche basée sur l'innovation sociale, l'initiative aura mis en place un processus qui vise à résoudre les problématiques générant de l'exclusion sociale par l'entremise d'interventions interdisciplinaires et intersectorielles :

- Augmenter le nombre de partenaires collaborant au financement direct des projets de SI de 4 actuellement à 6.

*Réalisé : Nous avons augmenté de 3 partenaires pour un total de 7 partenaires financiers et un montant de 60K\$ supplémentaires (OPHQ, UQTR, CRSH)*

- Financer 33 projets de recherche intersectoriels, à la hauteur de 25 000\$ chacun, en collaboration avec des partenaires, soit un total de 825 000\$.

*Partiellement réalisé : Pour le triennat, SI devrait avoir financé 27 projets à la hauteur de 25K\$ chacun.*

- Quadrupler le nombre de partenaires associés initialement à l'initiative SI (de 20 à 80).

*Réalisé : Au 15 avril 2019, le nombre de partenaires est de 80. Notons également que 60 partenaires différents sont impliqués dans les projets de recherche subventionnés.*

- Documenter les enjeux associés à la réalisation de recherche en partenariat.

*En cours de réalisation : À cet effet, SI est à réaliser une étude et prévoit déposer un rapport et un article scientifique. La recherche est en cours et les résultats seront transmis en décembre 2019.*

- Promouvoir la collaboration internationale et la formation d'étudiants par la mise en place, en collaboration avec des partenaires internationaux, d'une

École d'été sur la recherche participative dans le domaine de l'inclusion sociale des personnes ayant des incapacités.

*Partiellement réalisé : Des discussions en ce sens ont débuté avec l'Institut fédératif de la recherche sur le handicap (IFRH, France). L'IFRH étant en restructuration, la mise en place de l'école d'été s'est effectuée avec des partenaires québécois.*

- Mettre en place une communauté de pratique composée d'au moins 50 chercheurs et partenaires ou autres participants.

*Réalisé : 72 membres enregistrés à la communauté de pratique.*

- Réaliser, en collaboration avec d'autres partenaires, un congrès international sur l'approche intersectorielle et l'innovation sociale, notamment sur le plan de l'inclusion sociale des personnes ayant des incapacités.

*L'objectif a été reporté.*

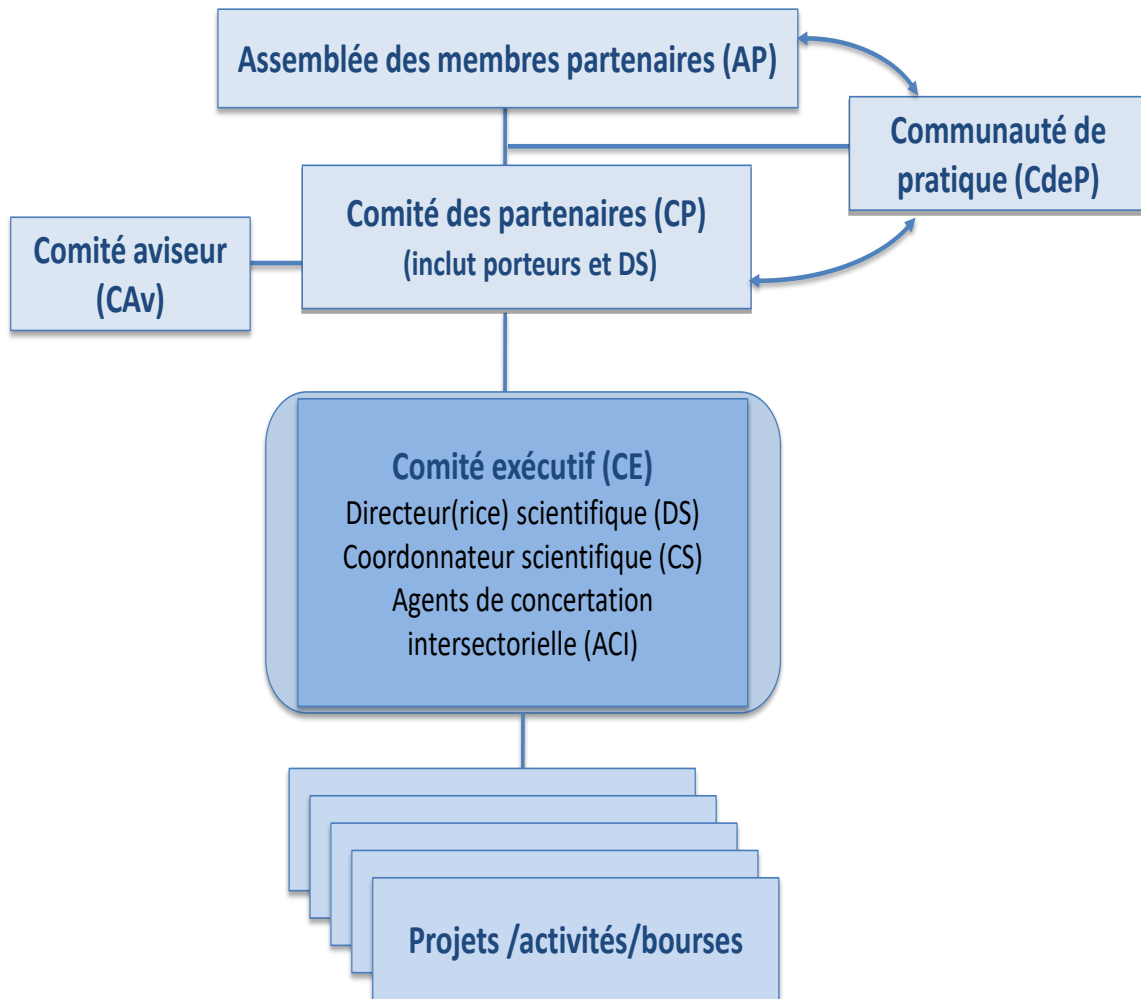
- Rédiger, d'ici décembre 2019, à l'intention des FRQ et de nos partenaires, un rapport sur les retombées obtenues par SI.

*En cours.*

- Identifier des moyens, tant sur le plan du financement que du partenariat, pour assurer la pérennité de l'initiative au-delà de 2020.

*En cours*

**Figure 1 – Structure organisationnelle de Société inclusive**



## 5. Tableau sommaire des revenus et dépenses au 31 mars 2018 (une version textuelle est disponible à la page suivante)

### État financier 2018-2019

<b>REVENUS</b>		
FRQS - CISSS-Laval		205 000
FRQS - McGill		95 000
Montant non déboursé en 2017-2018 reporté en 2018-2019		226 306
Bourses (CRIR-REPAR-CIRRIS-UdeM-UQTR)		91 966
<b>AUTRES REVENUS:</b>		
OPHQ-AGA 2018		1 000
<b>A- TOTAL DES REVENUS :</b>		<b>619 272</b>
<b>DÉPENSES BUDGET DE FONCTIONNEMENT</b>		
<b>FONCTIONNEMENT ET ENTRETIEN</b>		
Location d'équipement		-917
Évènements spéciaux divers		-7 612
Imprimerie, papeterie, fournitures		-1 600
Frais de séjour, déplacements et transports		-2 929
<b>B- TOTAL FONCTIONNEMENT</b>		<b>-13 058</b>
<b>ACHATS LOCATION DE SERVICES</b>		
<b>Consultants</b>		
Coordonnateur		-48 047
Consultant accessibilité web		-1 585
Interprétariat		-215
Programmeur web		-1 431
<b>C- TOTAL SERVICES</b>		<b>-51 278</b>
<b>D- TOTAL SALAIRES ET CHARGES SOCIALES DES TROIS AGENTS DE CONCERTATION INTERSECTORIELLES</b>		<b>-120 445</b>
<b>E- TOTAL DES DÉPENSES DE FONCTIONNEMENT : = B+C+D</b>		<b>-184 781</b>
<b>F- SUBVENTIONS ATTRIBUÉES *</b>		<b>-405 000</b>
<b>SOLDE</b>	<b>=A+E+F</b>	<b>29 491 \$</b>

## **Version textuelle du Tableau sommaire des revenus et dépenses au 31 mars 2019 :**

Le rapport financier est subdivisé en sections présentant les revenus et les dépenses. Nous avons obtenu des revenus de 300 000 \$ des FRQ et 92 966 \$ provenant d'autres sources. S'ajoute un montant de 226 306 \$ non déboursé en 2017-2018 reporté en 2018-2019 pour un total de revenus de 619 272.

Les dépenses sont réparties en dépenses de fonctionnement (13 273 \$), en achat et location de services (51 278\$), en salaires (120 445\$) et en dépenses de subventions (405 000 \$). Les détails des dépenses de fonctionnement se subdivisent ainsi :

- Location d'équipement : 917 \$
- Évènements spéciaux divers : 7612 \$
- Imprimerie, papeterie, fournitures : 1 600 \$
- Frais de séjour, déplacements et transports : 2 929 \$
- Autres transports : 95 \$

Le solde disponible est de 29 491 \$.

## 6. Tableau sommaire des projets soutenus dans le cadre de l'initiative intersectorielle en 2018-2019

### Projets

<i>Nom du projet</i>	<i>Chercheurs principaux</i>	<i>Partenaire principal</i>
Soutenir ensemble la mobilité d'aînés présentant des incapacités : comment une application mobile peut-elle favoriser leur utilisation du transport en commun et leur participation sociale ?	Véronique Provencher  Patrick Boissy	Société de transport de Sherbrooke (STS)
Co-creating, implementing and evaluating a community-based peer-run physical activity program to enhance exercise and sport participation for adults with moderate to severe traumatic brain injury	Bonnie Swaine  Shane Sweet	Les YMCA du Québec
Formation/entraînement pour faciliter l'utilisation des réseaux de bus et de métro accessibles par des personnes ayant des limitations fonctionnelles motrices	Philippe Archambault  Normand Boucher	Société de transport de Montréal
Évaluation des exigences biomécaniques et physiologiques du ski paranordique	Mickael Begon  Laurent Ballaz	Ski de fond Québec (SFQ)
Le Café-IN : carrefour d'échange et de partages pour l'inclusion sociale des personnes ayant un traumatisme craniocérébral	Marie-Eve Lamontagne  Marie-Josée Levert	Association TCC des deux Rives
Inclusion sociale par l'activité physique en plein air chez les enfants atteints de trouble développemental de la coordination	Mariève Blanchet  Jérôme Gauvin-Lepage	Clinique du Trouble Développementale de la Coordination (TDC) du CHU Sainte-Justine

<b>Nom du projet</b>	<b>Chercheurs principaux</b>	<b>Partenaire principal</b>
Co-construction d'un cours de danse adaptée dans la communauté pour les enfants avec la paralysie cérébrale : Faire tomber les barrières	Martin Lemay  Sylvie Fortin	Studios des Grands ballets canadiens de Montréal
CARE PLAY: Community And REsearch PLAYing together using physical literacy knowledge translation tools targeting children with disabilities in Quebec	Keiko Shikako Thomas  France Beauregard	Défi Sportif AlterGo
Mon futur chez-moi en 3D	Manon Guay  Hélène Pigot	MEMO-Qc
Participation sociale des personnes ayant des incapacités dans la dynamique de développement régional inclusif : une étude portant sur la caractérisation du territoire de la municipalité régionale de comté (MRC) de Portneuf	Émilie Raymond  André Tourigny	Association des Personnes Handicapées de Portneuf
Pour une salle de classe inclusive : Développement d'un guide d'aide à l'aménagement de salles de classe inclusives répondant aux besoins des élèves handicapés ou en difficulté d'adaptation ou d'apprentissage dans les milieux scolaires québécois	Ernesto Morales  Julie Ruel	Écoles spécialisées de l'Envol et Joseph-Paquin
Étude de cas en surdicécité visant à tester la faisabilité clinique, sociale et économique de nouvelles modalités de communication en face-à-face et à distance	Claude Vincent  Bertrand Achou	CIUSSS de la Capitale Nationale - site IRDPQ et CISSS Montérégie-Centre // CIUSSS Centre-Sud-de-l'île-de-Montréal INLB/IRD

## Déclaration

Par la présente, nous déclarons que ce rapport reflète les activités de l'initiative intersectorielle intitulé « Vers une société québécoise plus inclusive » liée à l'utilisation de la subvention des FRQ pour l'exercice financier décrit ci-haut :

**Responsable (s) de l'initiative :** Philippe Archambault

**Adresse courriel :** philippe@societeinclusive.ca

**Signature :**

**Date :** 12 septembre 2019





## 7. Annexes

### Annexe 1

#### Composition du Comité exécutif

Nom	Fonctions
Philippe Archambault	Directeur scientifique
Pierre Chabot	Coordonnateur scientifique
Fabienne Boursiquot	Coordonnatrice adjointe et agente de concertation intersectorielle
Émilie Blackburn	Agente de concertation intersectorielle et responsable de la communauté de pratique
David Fiset	Agent de concertation intersectorielle

## Annexe 2

### Membres du Comité des partenaires

Représentants des partenaires	Organisation	Poste ou fonction
Marie-Hélène Raymond	INESSS	Professionnelle scientifique
Christiane Barette	MEDTEQ	Directrice de projets
Manon Boisvert	ROSEPH	Directrice générale du service spécialisé de main-d'œuvre ESSOR II, représentante pour le ROSEPH
Isabelle Émond	OPHQ	Directrice de l'évaluation et du soutien à la mise en œuvre de la Loi
Marc St-Onge	AQLPH	Directeur

Représentants des organismes porteurs	Organisation	Poste ou fonction
Bonnie Swaine	CRIR	Co-directrice scientifique
Eva Kehayia	CRIR	Co-directrice scientifique
Daniel Bourbonnais (Sylvie Nadeau)	REPAR	Représentant
François Michaud	INTER	Directeur
Catherine Mercier	CIRRIS	Directrice scientifique
Émilie Raymond	CIRRIS	Représentante

Représentant du Comité exécutif	Organisation	Poste ou fonction
Philippe Archambault	SI	Directeur scientifique

Secrétaire du Comité des partenaires	Organisation	Poste ou fonction
Pierre Chabot	SI	Coordonnateur scientifique

## Annexe 3

### Annexe : Liste détaillée des partenaires et des réalisations pour la période couverte par le rapport 2018-2019

#### Partenaires

Veillez faire état des principaux partenariats développés en lien avec l'initiative intersectorielle subventionnée.

Nom	Titre	Organisation	Type d'organisation	Pays
Monique Lefebvre	Directrice générale	AlterGo	Loisir	Canada
Boniface Gnonlonfoun	Directeur général	AMEIPH (Association multiethnique pour l'intégration des personnes handicapées)	Défense des droits et intérêts	Canada
Marie-Hélène Tremblay	Directrice	APDA (Association des personnes avec une déficience de l'audition)	Défense des droits et intérêts	Canada
Laurence Perreault-Rousseau	Directrice générale	AQEIPS (Association québécoise des étudiants ayant des incapacités au postsecondaire)	Défense Association droits et intérêts	Canada
Sarah Kirsch	Responsable de projets	AQEPA Provincial (Association du Québec pour enfants avec problèmes auditifs)	Défense du droits et intérêts	Canada
Amélie Duranleau,	Coordonnatrice provinciale / Programme Prêts, disponibles et capables	AQIS (Association du Québec pour l'intégration sociale)	Défense du droits et intérêts	Canada

<b>Nom</b>	<b>Titre</b>	<b>Organisation</b>	<b>Type d'organisation</b>	<b>Pays</b>
M. Marc St-Onge	Directeur	AQLPH (Association québécoise de loisirs pour les personnes handicapées)	Loisir	Canada
Françoise Rollin	Directrice générale	AQPA (Association québécoise des personnes aphasiques du Québec)	Défense du droits et intérêts	Canada
Pascal Brodeur	Directeur adjoint	AQTC (Association québécoise des traumatisés crâniens)	Défense du droits et intérêts	Canada
France Verville	Directrice	Association canadienne des ergothérapeutes - Québec	Santé et services sociaux	Canada
Marie-Josée Guay et Manon Dion	Directrice générale  Responsable de la défense de droits	Association des Personnes Handicapées de Portneuf	Loisirs; défense des droits et intérêts	Canada
Olivier Piquer	Directeur adjoint	Association TCC des deux rives	Défense du droits et intérêts	Canada
Judith Bastien	Directrice générale	Bail-Mauricie	Défense des droits et intrêts	Canada
Simon April	Conseiller en défense des droits	CAPVISH (Comité d'action des personnes vivant des situations de handicap)	Défense des droits et intérêts	Canada

<b>Nom</b>	<b>Titre</b>	<b>Organisation</b>	<b>Type d'organisation</b>	<b>Pays</b>
Josée Beaudoin	Vice-présidente Innovation et Transfert	CEFRIO	Enseignement supérieur et recherche	Canada
Marine Gailhard	Directrice	Centre d'intégration à la vie active (CIVA)	Loisir	Canada
Christian Senechal	Directeur général	Centre national de danse-thérapie (Grands ballets canadiens)	Culture	Canada
Marie-Christine Gareau  Sarah Kimpton	Gestionnaire de projets et partenariats,  Communications et événements	Centre Philou	Organisme de service	Canada
Claude Dumas	Directeur général	CEREMH	Enseignement supérieur et recherche	Canada
Gary Stoopler	Directeur des programmes DI-TSA et DP	CISSS de Laval	Santé et services sociaux	Canada
Sylvie Bilodeau  Geneviève Lizé	Directrice des programmes DI-TSA-DP-DV;  Chef du service de la recherche et de l'innovation à l'Institut Nazareth et Louis-Braille	CISSS Montérégie-Centre	Santé et services sociaux	Canada

<b>Nom</b>	<b>Titre</b>	<b>Organisation</b>	<b>Type d'organisation</b>	<b>Pays</b>
Suzanne Cloutier	Directrice adjointe de la réadaptation;	CIUSSS Centre-Ouest	Santé et services sociaux	Canada
Felicia Guarna	Directrice de la réadaptation DP, DI-TSA			
Carla Vandoni	Directrice des programmes en DI-TSA-DP	CIUSSS Centre-Sud	Santé et services sociaux	Canada
Sylvie Simard	Directrice de l'enseignement et de la recherche;			
Frédérique Laurier	Directrice adjointe Valorisation et diffusion des connaissances;			
Geneviève Baril	Chef de service Institut universitaire sur la réadaptation en déficience physique de Montréal (IURDPM), Direction de l'enseignement universitaire et de la recherche			

<b>Nom</b>	<b>Titre</b>	<b>Organisation</b>	<b>Type d'organisation</b>	<b>Pays</b>
Sylvie Chénard	Chef du programme de soutien à l'intégration sociale ;	CIUSSS de la Capitale Nationale	Santé et services sociaux	Canada
Valérie Martel	Coordonnatrice clinique, Programme d'intégration communautaire			
Geneviève Viau	Conseillère en développement des compétences en réparation	CNESST	Ministère / organisme	Canada
Denis Lamothe,	Directeur	Cominar	Entreprise	Canada
Heidi Picard	Directrice marketing			
Christelle Mondongue	Coordonnatrice marketing - Alexis Nihon			
Monique Chartrand	Directrice générale	Communautaire	Valorisation et transfert des connaissances	Canada
Claude Guimond	Directeur général	COPHAN (Confédération des organismes de personnes handicapées du Québec)	Défense des droits et intérêts	Canada

<b>Nom</b>	<b>Titre</b>	<b>Organisation</b>	<b>Type d'organisation</b>	<b>Pays</b>
Micheline Charbonneau	Conseillère en accès à l'égalité	Commission des droits de la personne et de la jeunesse	Santé et services sociaux	Canada
Céline Crépin	Directrice	Commission scolaire des Premières-Seigneuries, Écoles spécialisées de l'Envol et Joseph-Paquin	Ministère / organisme	Canada
Isabelle Biron	Directrice adjointe des écoles spécialisées l'Envol et Joseph-Paquin			
Raymond Gouin	Directeur	CQEA (Conseil québécois des entreprises adaptées)	Travail	Canada
Maude Massicotte	Directrice	Défphys sans limite	Défense des droits et intérêts	Canada
Anne Pelletier	Directrice générale	Dephy Montréal	Défense des droits et intérêts	Canada
Marie-Josée Richard	Administratrice			
Marie-Ève Tétrault		Étoile de Pacho	Organisme de service	Canada
Marie Turcotte	Directrice	Ex Aequo	Défense des droits et intérêts	Canada
Carly Goodman	Coordonnatrice de l'intégration dans la communauté	Federation CJA	Culture ; Organismes de charité	Canada
Guillaume Parent	Président	Finandicap	Entreprise	Canada



<b>Nom</b>	<b>Titre</b>	<b>Organisation</b>	<b>Type d'organisation</b>	<b>Pays</b>
Lise Roche	Conseillère	Fondation Mirella et Lino Saputo	Fondation	Canada
Wade Bakouche	Secrétaire général	IFRH	Enseignement supérieur et recherche	Canada
David Demers	Directeur général, INCA Québec	INCA (Institut national canadien des aveugles)		Canada
Stéphanie Bergeron	Chercheure axe posture, mobilité, autonomie et performance	INEDI		Canada
Luc Boileau	Président directeur général	INESSS	Valorisation et transfert des connaissances	Canada
Sylvie Desmarais	Directrice des services sociaux			
Michèle Archambault	Adjointe à la direction des services sociaux			
Hélène Laflamme	Professionnelle conseil en déficience physique			
Mark Evin	Président	Jintronix	Entreprise	Canada
André Leclerc	Président-directeur général et fondateur	Kéroul	Défense des droits et intérêts	Canada
	Directrice adjointe			

<b>Nom</b>	<b>Titre</b>	<b>Organisation</b>	<b>Type d'organisation</b>	<b>Pays</b>
Lyne Ménard				
Sarah Muller	Gestionnaire de comptes - robotique d'assistance	Kinova Robotics	Entreprise	Canada
David Pacciolla	Responsable des affaires cliniques et scientifiques- Éducation et Formation			
	Chargée de projets			
Julie Huberdeau	VP Robotique d'assistance			
Laurie Paquet				
Panagiotis D. Bamidis		Laboratory of Medical Physics Thessaloniki	Enseignement supérieur et recherche	Canada
Marilyne Turcot	Co-directrice	Libre et sauvage	Culture	Canada
Robert Picard	Président	Living Lab Santé Autonomie, LLSA	Enseignement supérieur et recherche	Canada

<b>Nom</b>	<b>Titre</b>	<b>Organisation</b>	<b>Type d'organisation</b>	<b>Pays</b>
Thomas Bastien	Directeur de l'éducation et du mieux-être	Musée des beaux-arts de Montréal	Culture	Canada
Louise Giroux	Responsable des programmes éducatifs - Mieux-être			
Diane Côté	PDG	MEDTEQ	Enseignement supérieur et recherche	Canada
Christiane Barette	Directrice de projets			
Iris Leroux	Chargée de projet			
Walter Zelaya	Directeur général	Moelle épinière et motricité Québec	Défense des droits et intérêts	Canada
Manon St-Pierre	Directrice Recherche, innovation et transfert des connaissances	MSSS	Ministère / organisme	Canada
Luc Thériault	Conseiller aux programmes Direction des services en déficience et en réadaptation physique Direction générale des services sociaux			

<b>Nom</b>	<b>Titre</b>	<b>Organisation</b>	<b>Type d'organisation</b>	<b>Pays</b>
Catherine Blanchette-Dallaire,	Fondatrice	On roule	Transport et mobilité	Canada
Isabelle Émond	Directrice de l'évaluation et du soutien à la mise en œuvre de la Loi	OPHQ	Ministère ou organisme	Canada
Francis Ménard	Directeur général	Parasport Québec	Loisir	Canada
Pierre Yves Traynard	Coordonnateur	Pôle de Ressources en Education Thérapeutique du Patient (ETP)	Enseignement supérieur et recherche	Canada
Suzanne Montreuil	Conseillère en évolution de programmes	RAMQ	Ministère / organisme	
Linda Gauthier	Directrice	RAPLIQ	Défense des droits et intérêts	Canada
Antoine Perreault	Coordonnateur	Regroupement des aveugles et amblyopes du Québec	Défense des droits et intérêts	Canada
Josée Massicotte	Directrice générale	Regroupement des Organisation de Promotion des Personnes Handicapées de Laval	Défense des droits et intérêts	Canada
Geneviève Labrecque	Directrice générale	Regroupement pour la trisomie 21	Défense des droits et intérêts	Canada
Nathalie Roussel	Représentante du comité de coordination	Réseau des municipalités accessibles	Municipal	Canada

<b>Nom</b>	<b>Titre</b>	<b>Organisation</b>	<b>Type d'organisation</b>	<b>Pays</b>
Jean-Pierre Robin	Président	RIPPH	Défense des droits et intérêts	Canada
David Santelli	Président	Rizhome	Entreprise	Canada
Jean-Michel Bernier	Président	ROP-03	Défense des droits et intérêts	Canada
Manon Boisvert	Directrice générale ESSOR II	ROSEPH (Regroupement des organismes spécialisés pour l'emploi des personnes handicapées)	Défense des droits et intérêts travail	Canada
Serge Poulain	Directeur général	RUTA	Défense des droits et intérêts	Canada
Djazia Liamini	Directrice générale	SAGE-Innovation	Entreprise	Canada
Maxime Venne	Coordonnateur au développement	Ski de fond Québec	Loisir	Canada
Daniel Lapalme	Coordonnateur des programmes et des services	Société canadienne de sclérose en plaque	Défense des droits et intérêts	Canada
Sophie Lanctôt	Directrice générale	Société Logique	Défense des droits et intérêts	Canada
Mathilde Le Bouëdec	Conseillère corporative – milieu associatif	STM	Organisme public	Canada
Patrick Dobson	Directeur général	STS	Organisme public	Canada
Isabelle Côté	Directrice générale	Théâtre aphasique	Culture	Canada

<b>Nom</b>	<b>Titre</b>	<b>Organisation</b>	<b>Type d'organisation</b>	<b>Pays</b>
Claude Morin	Directeur général	TOPMED - Centre collégial de transfert de technologie en orthèses, prothèses et équipements médicaux	Organisme public	Canada
Tony Leroux	Vice-doyen aux sciences de la santé	Université de Montréal Faculté de Médecine	Enseignement supérieur et recherche	Canada
Olivier Beausoleil	Conseiller en développement communautaire, Service de la diversité sociale et des sports;	Ville de Montréal	Municipalité	Canada
Delphine Guibourgé	Bibliothécaire, Direction des bibliothèques de Montréal			
Sylvie Fournier, directrice,	Division du développement communautaire et social	Ville de Québec	Municipalité	Canada
Nathalie Roussel	Responsable à l'accessibilité universelle	Ville de Victoriaville	Municipalité	Canada
Éric Trudel	Directeur	YMCA Québec	Loisir	Canada

## État financier 2018-2019

### REVENUS

FRQS - CISSS-Laval	205 000
FRQS - McGill	95 000
Montant non déboursé en 2017-2018 reporté en 2018-2019	226 306
Bourses (CRIR-REPAR-CIRRIS-UdeM-UQTR)	91 966

### AUTRES REVENUS:

OPHQ-AGA 2018	1 000
---------------	-------

**A- TOTAL DES REVENUS :** **619 272**

### DÉPENSES BUDGET DE FONCTIONNEMENT

#### FONCTIONNEMENT ET ENTRETIEN

Location d'équipement	-917
Évènements spéciaux divers	-7 612
Imprimerie, papeterie, fournitures	-1 600
Frais de séjour, déplacements et transports	-2 929

**B- TOTAL FONCTIONNEMENT** **-13 058**

#### ACHATS LOCATION DE SERVICES

##### Consultants

Coordonnateur	-48 047
Consultant accessibilité web	-1 585
Interprétariat	-215
Programmeur web	-1 431

**C- TOTAL SERVICES** **-51 278**

**D- TOTAL SALAIRES ET CHARGES SOCIALES DES TROIS AGENTS DE CONCERTATION INTERSECTORIELLES** **-120 445**

**E- TOTAL DES DÉPENSES DE FONCTIONNEMENT : = B+C+D** **-184 781**

**F- SUBVENTIONS ATTRIBUÉES \*** **-405 000**

**SOLDE =A+E+F** **29 491 \$**





## Justifications budgétaires

*Justifier tout montant inhabituellement élevé ou tout excédent important (maximum une demi-page)*

## Déclaration de l'établissement gestionnaire et du responsable de l'initiative

Par la présente, nous déclarons que ce rapport sommaire reflète les opérations financières liées à l'utilisation de la subvention des FRQ pour l'exercice financier décrit ci haut :

### Direction des finances ou

**personne administrant le montant :** Cliquez ici pour taper du texte.

**Adresse courriel :** Cliquez ici pour taper du texte.

**Signature :** Cliquez ici pour taper du texte.

**Date :** Cliquez ici pour taper du texte.

**Responsable (s) de l'initiative :** Philippe Archambault

**Adresse courriel :** philippe.archambault@mcgill.ca

**Signature :**

**Date :** 2019/09/16

